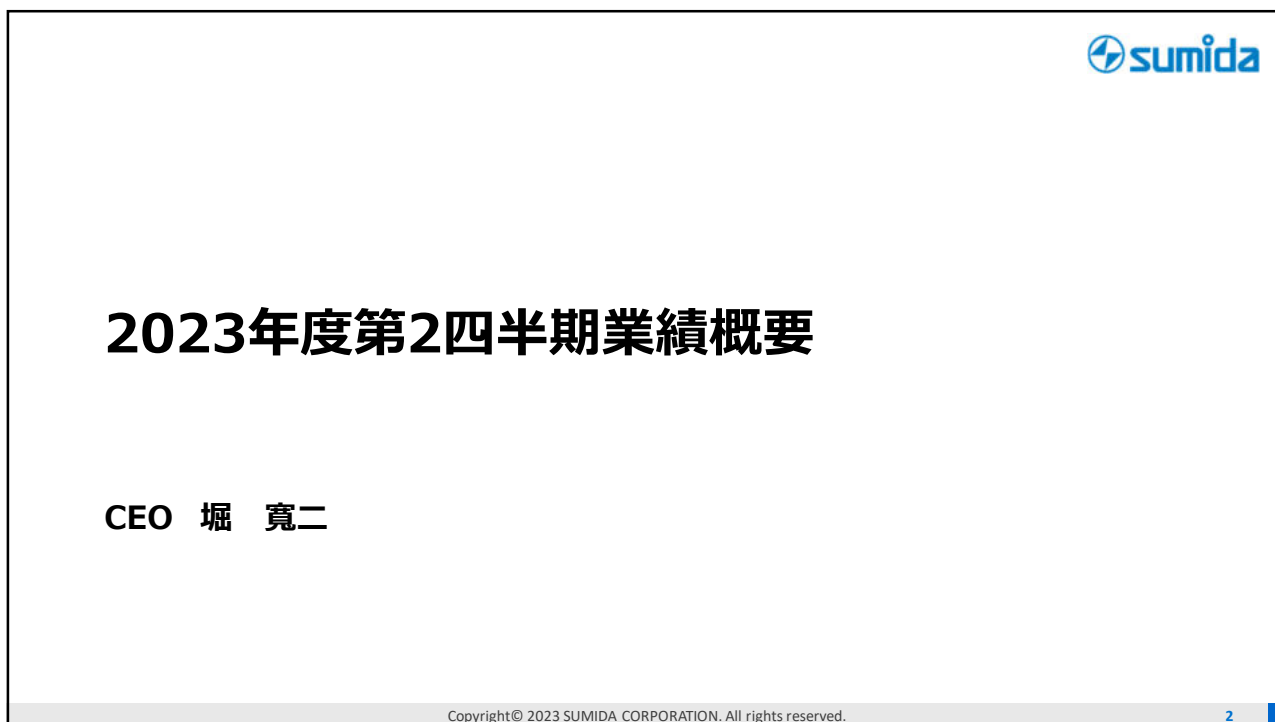




1

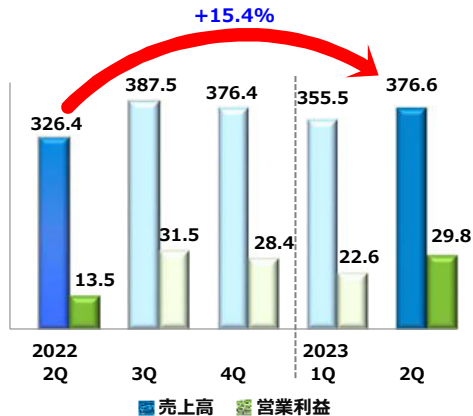


2

売上高、営業利益の推移



(億円)



- EV/xEVおよびグリーンエネルギー関連ビジネスの拡大、為替の影響等により、売上高は前年同期比でプラス成長。
- 営業利益は、第2四半期としては過去最高。

主な増益要因

- ✓ インダストリー関連売上高拡大による増収効果。
- ✓ 為替の影響。
- ✓ 海外子会社の清算に伴う増益約4億円。

(円)

USD	126.25	136.34	143.39	132.75	135.29
Euro	136.22	139.60	143.53	142.03	146.84

Copyright© 2023 SUMIDA CORPORATION. All rights reserved.

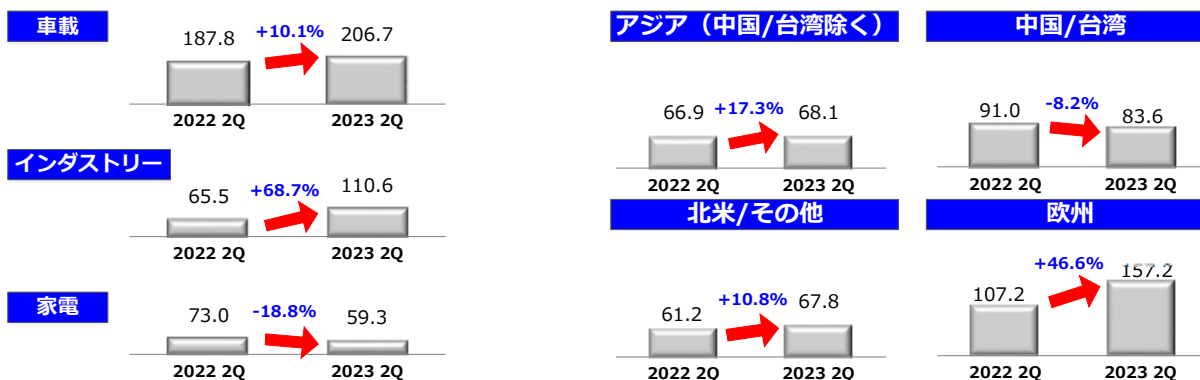
3

3

市場別、地域別売上高 前年同期比較



(億円)

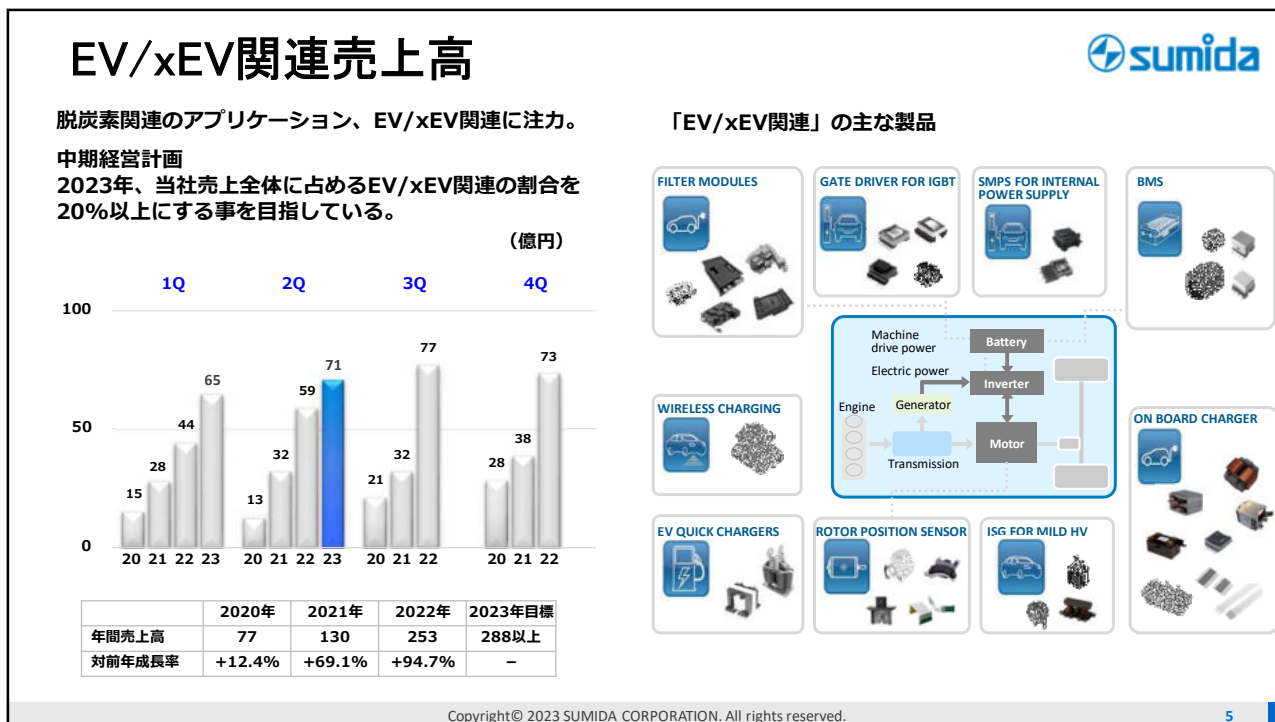


- 車載関連ビジネスは堅調に推移。
- インダストリー関連市場では、急速充電器等が大きく成長。
- 家電市場は、昨年末からの需要減少傾向が継続。
- アジア (中国/台湾除く) では、ビジネス全般は堅調に推移。
- 中国/台湾では、スマホ、パソコン関連需要減速が続いた。
- 欧州、北米では、車載およびインダストリー関連需要の回復、新規ビジネス獲得等により大きく成長。

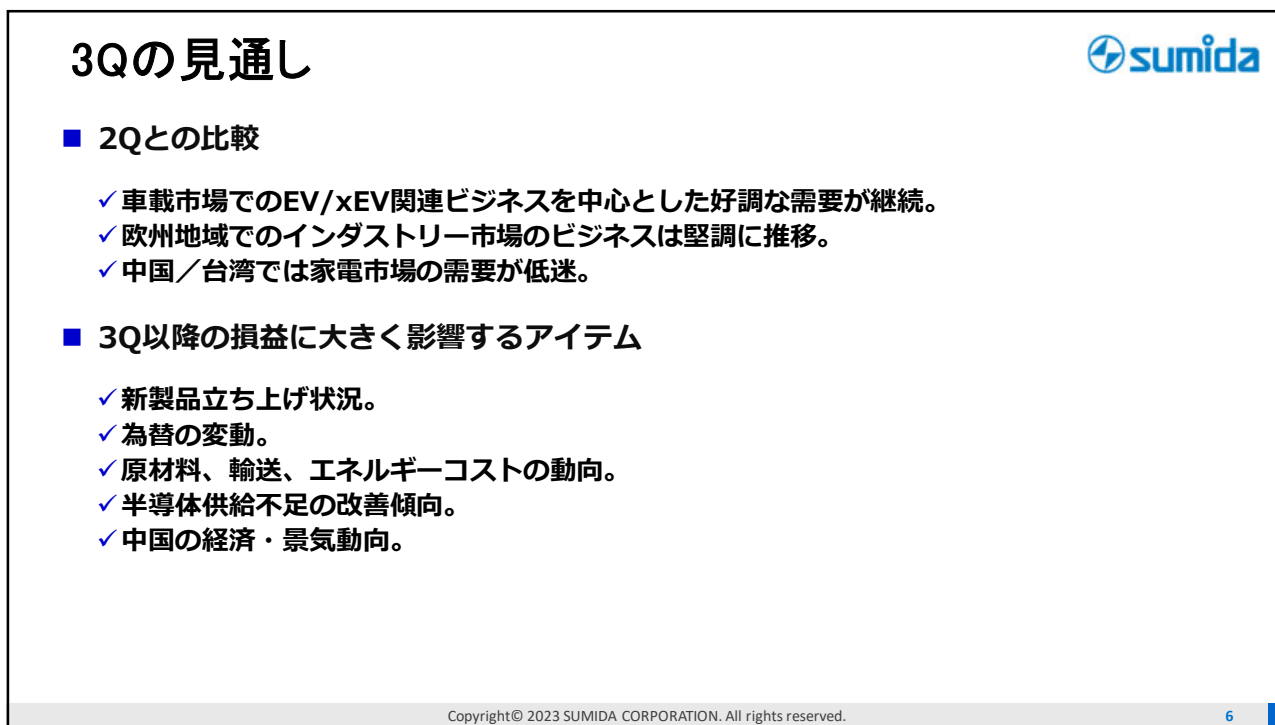
Copyright© 2023 SUMIDA CORPORATION. All rights reserved.

4

4



5



6



2023年度第2四半期決算概況

CFO 本多 慶行

Copyright© 2023 SUMIDA CORPORATION. All rights reserved.

7

7

前年同期、直前四半期比較



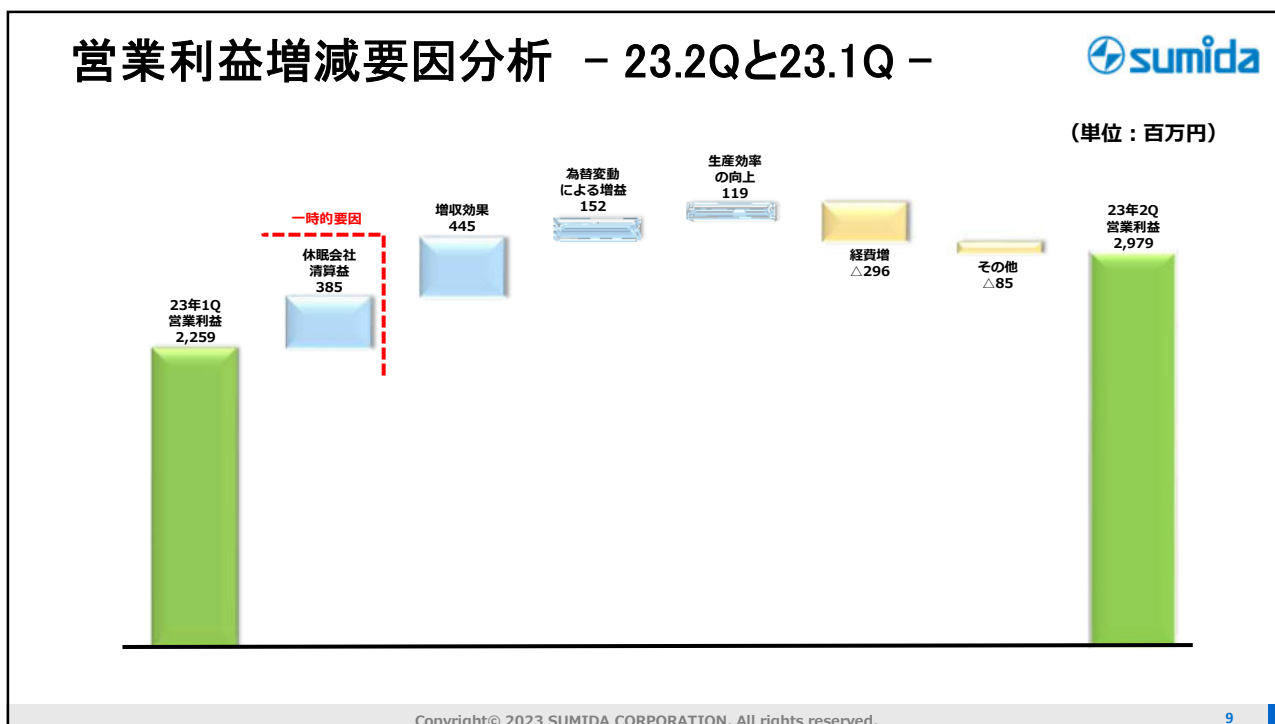
(単位：百万円)

	22.2Q (A)	23.1Q (B)	23.2Q (C)	前年同期比 (C)/(A)	直前四半期比 (C)/(B)
売上収益	32,636	35,552	37,662	15.4%	5.9%
売上総利益	4,012	5,255	5,735		
売上総利益率	12.3%	14.8%	15.2%		
営業利益	1,348	2,259	2,979	121.0%	31.8%
営業利益率	4.1%	6.4%	7.9%		
金融収益/費用 (Net)	△445	△635	△559		
税引前四半期利益	902	1,623	2,419	168.1%	49.0%
法人所得税費用	△279	△388	△369		
親会社所有者に 帰属する四半期利益	618	1,234	2,043	230.5%	65.5%
基本的1株当たり 四半期利益 (円)	22.74	45.41	71.85		

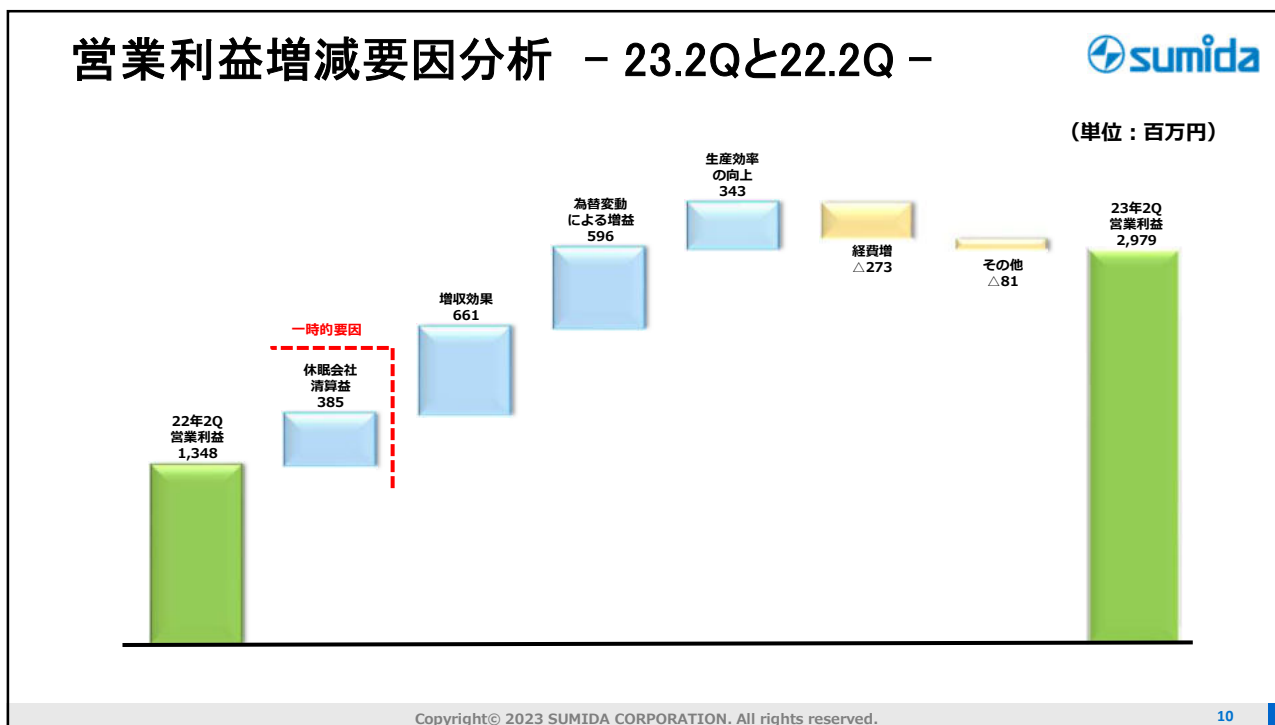
Copyright© 2023 SUMIDA CORPORATION. All rights reserved.

8

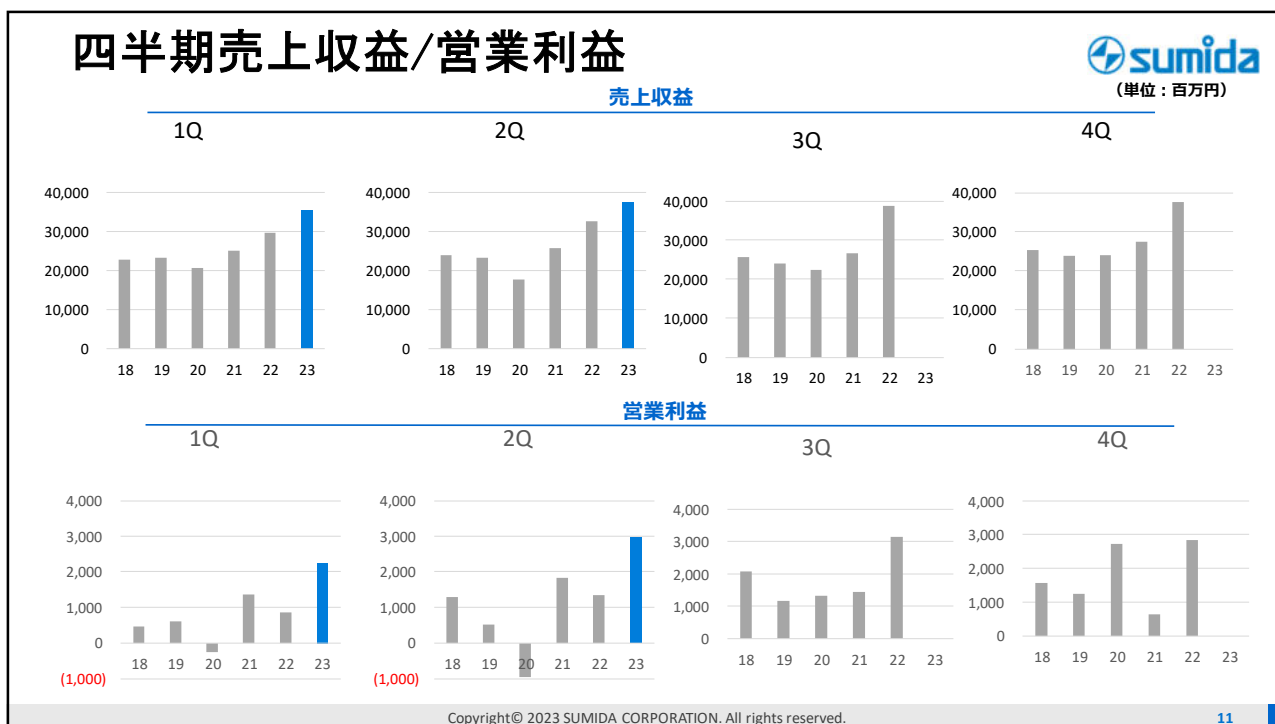
8



9




10



11

前年同期比較



(単位：百万円)

	22年6カ月 (A)	23年6カ月 (B)	前年同期比 (B)/(A)
売上収益	62,202	73,215	17.7%
売上総利益	7,697	10,990	
売上総利益率	12.4%	15.0%	
営業利益	2,198	5,238	138.3%
営業利益率	3.5%	7.2%	
金融収益/費用 (Net)	△799	△1,195	
税引前四半期利益	1,398	4,043	189.0%
法人所得税費用	△432	△757	
親会社所有者に 帰属する四半期利益	957	3,278	242.2%
基本的1株当たり 四半期利益 (円)	35.23	117.84	

Copyright© 2023 SUMIDA CORPORATION. All rights reserved. 12

12

連結財政状態



(単位：百万円)

	22年12月末	23年6月末	増減		22年12月末	23年6月末	増減
流動資産	68,431	77,790	9,359	流動負債	60,327	53,236	△7,091
現金及び現金同等物	2,944	9,903	6,958	営業債務及びその他の債務	14,906	14,542	△364
営業債権及びその他の債権	30,069	30,792	722	短期有利子負債	23,607	23,096	△510
棚卸資産	30,143	30,646	502	1年内返済予定又は償還予定の長期有利子負債	12,697	6,676	△6,021
その他の流動資産	5,272	6,447	1,175	1年内返済予定のリース債務	1,040	837	△203
非流動資産	66,415	72,943	6,527	その他の流動負債	8,075	8,083	7
有形固定資産	46,416	50,807	4,390	非流動負債	25,641	35,269	9,628
使用権資産	4,885	5,483	598	長期有利子負債	17,330	25,441	8,110
のれん	4,916	5,416	499	リース債務	3,872	4,722	850
無形資産	6,935	7,590	654	その他の非流動負債	4,438	5,105	667
繰延税金資産	2,345	2,515	169	負債合計	85,969	88,505	2,536
その他の非流動資産	914	1,129	215	資本合計	48,877	62,227	13,349
資産合計	134,846	150,733	15,886	親会社所有者に帰属する持分合計	46,829	59,952	13,122
	22年12月	23年6月		非支配持分	2,047	2,275	227
流動比率	1.14	1.46		負債資本合計	134,846	150,733	15,886
Net DEレシオ	1.08	0.76		為替 米ドル/円	131.71	144.85	
C C C (日)	106	102		ユーロ/円	140.57	157.23	
				人民元/円	18.91	19.94	

* Net DEレシオ：((短期銀行借入+1年内長期銀行借入+長期銀行借入)-現金及び現金同等物) / 親会社所有者に帰属する持分合計

Copyright© 2023 SUMIDA CORPORATION. All rights reserved.

13

13

連結キャッシュ・フロー



(単位：百万円)

	22年1Q-2Q	23年1Q-2Q	差異
営業キャッシュ・フロー	2,892	8,751	5,858
税引前当期利益	1,398	4,043	2,644
減価償却費及び償却費	3,799	4,385	585
運転資本の増減	△3,803	2,806	6,609
その他	1,496	△2,484	△3,981
投資キャッシュ・フロー	△3,927	△4,595	△668
設備投資	△3,552	△4,216	△663
その他	△374	△378	△4
財務キャッシュ・フロー	1,678	2,514	836
有利子負債の増減	2,632	△2,467	△5,099
株式の発行による収入	-	6,698	6,698
配当金支払	△299	△899	△600
その他資本性金融商品の所有者に対する分配の支払額	△113	△113	△0
リース債務の返済による支出	△541	△702	△161
その他	△0	△0	0
現金及び現金同等物期末残高	5,492	9,903	4,410

Copyright© 2023 SUMIDA CORPORATION. All rights reserved.

14

14

公募増資



『生産拠点の拡大』『新製品・増産対応及び自動化推進』『財務体質改善のための有利子負債返済』に充当

	目的	今回の調達資金の使途		
		車載	インダストリー	家電
1. 公募による新株発行（一般募集） 発行価格 1,293円 払込金額 1,239.64円 払込金総額 5,826百万円	生産拠点の拡大	SUMIDA ELECTRONIC VIETNAM CO., LTD.		☆
		スミダ電機株式会社		☆
2. 第三者割当（オーバーアロットメントによる売出しに関連した第三者割当増資） 払込金額 1,239.64円 払込金総額 911百万円	新製品・増産対応および自動化推進	Guangzhou Sumida Electric Co., Ltd.	☆	
		Sumida Electric (JI'AN) Co., Ltd.	☆	
		Sumida Electric (Changde) Co., Ltd.		
		SUMIDA electronic Shanghai Co., Ltd.	☆	
		SUMIDA America, Inc.	☆	
		東莞勝美達（太平）電機有限公司		
	財務体質の改善	2023年12月までに有利子負債の返済資金に充当		

Copyright© 2023 SUMIDA CORPORATION. All rights reserved.

15

15

FINANCIAL ANALYSIS



次ページ以降は、参考資料です。

Copyright© 2023 SUMIDA CORPORATION. All rights reserved.

16

16

減価償却費、設備投資額、研究開発費



(単位：百万円)

		2022年2Q累計実績	23年2Q累計実績	2023年通期計画
減価償却費		3,799	4,385	8,900
設備投資額		3,552	4,216	9,600
研究開発費		2,273	2,482	5,200
期中平均 為替レート	米ドル/円	120.62	134.02	130.00
	ユーロ/円	132.85	144.43	139.60
	人民元/円	18.69	19.36	19.10

Copyright© 2023 SUMIDA CORPORATION. All rights reserved.

17

17

四半期業績推移



(単位：百万円)

		22.2Q	22.3Q	22.4Q	23.1Q	23.2Q
売上収益		32,636	38,754	37,643	35,552	37,662
営業利益		1,348	3,150	2,840	2,259	2,979
為替	米ドル/円	126.25	136.34	143.39	132.75	135.29
	ユーロ/円	136.22	139.60	143.53	142.03	146.84
	人民元/円	19.30	20.12	19.96	19.28	19.44

Copyright© 2023 SUMIDA CORPORATION. All rights reserved.

18

18

報告セグメント四半期会計期間売上収益



(単位：百万円)

	22.2Q (A)	23. 1Q (B)	23.2Q (C)	前年同期比 (C)/(A)	直前四半期比 (C)/(B)
アジア・パシフィック事業	22,804	21,369	23,035	1.0%	7.8%
EU事業	9,831	14,184	14,626	48.8%	3.1%
合計	32,636	35,552	37,662	15.4%	5.9%

Copyright© 2023 SUMIDA CORPORATION. All rights reserved.

19

19

為替変動による影響



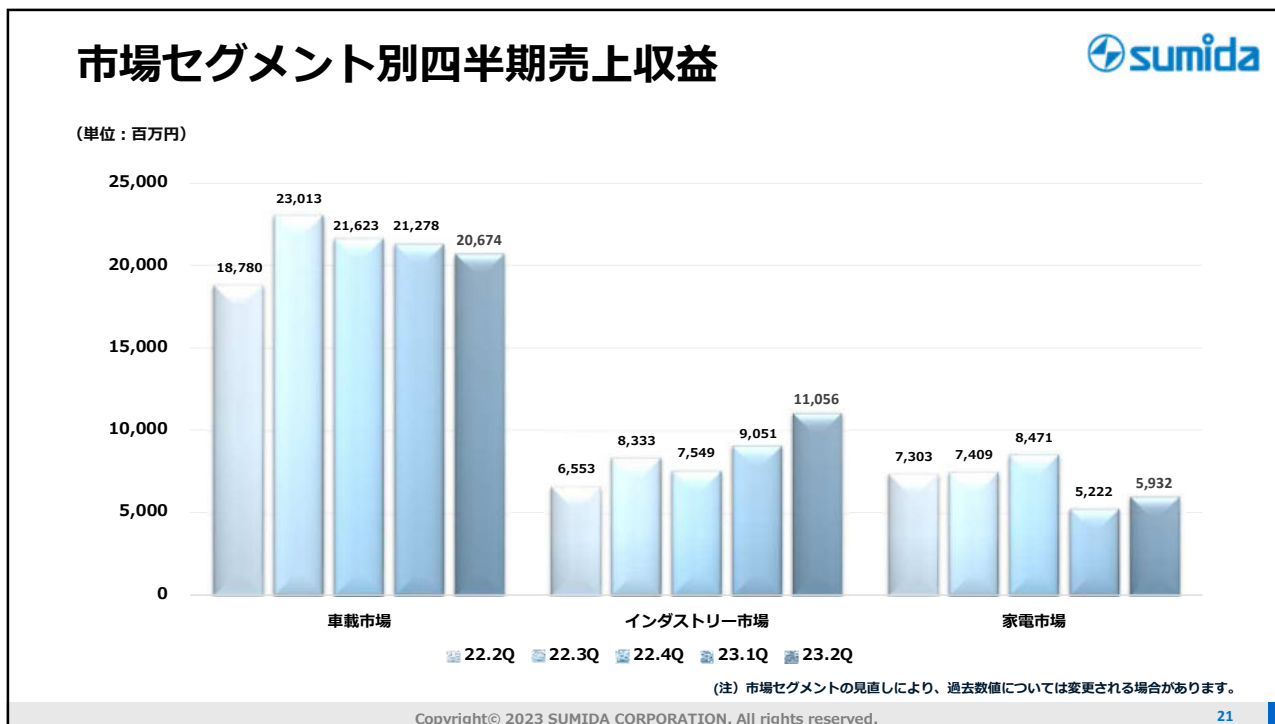
(単位：百万円)

通貨	2023年 前提為替 レート	対円変動幅	営業利益への影響
米ドル	130.00	1円円安	72
ユーロ	139.60	1円円安	18
人民元	19.10	0.1円円安	△41

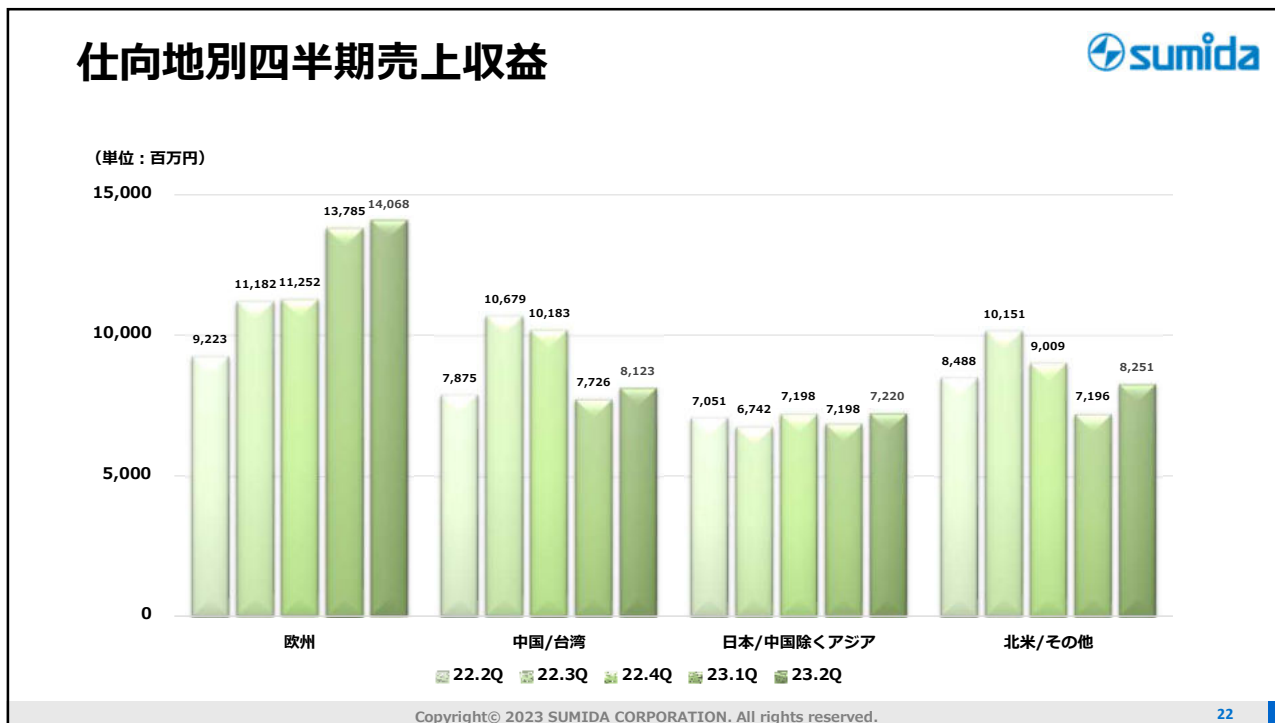
Copyright© 2023 SUMIDA CORPORATION. All rights reserved.

20

20



21



22

ご注意



将来予測に関する記述

当資料に掲載されている記述には、当社の将来予測に関する記述が含まれています。これらの将来予測に関する記述は、当社が現時点で入手した情報に基づくものです。従って、予期せぬ事象の発生及び経営環境の変化（世界経済情勢、事業構造、競争状態、技術動向、公的規制、社会環境・労働環境等によるものを含みます。）等の要因によって、実際の結果がこれらの将来予測に関する記述と異なる結果となる可能性があります。ことをご了承ください。また、当社は、実際の結果が将来予測に関する記述と異なる結果となった場合でも、将来予測に関する記述を修正して公表する義務を負うものではありません。また、そのことに付随して発生したいかなる損失、損害にも責任を負いません。

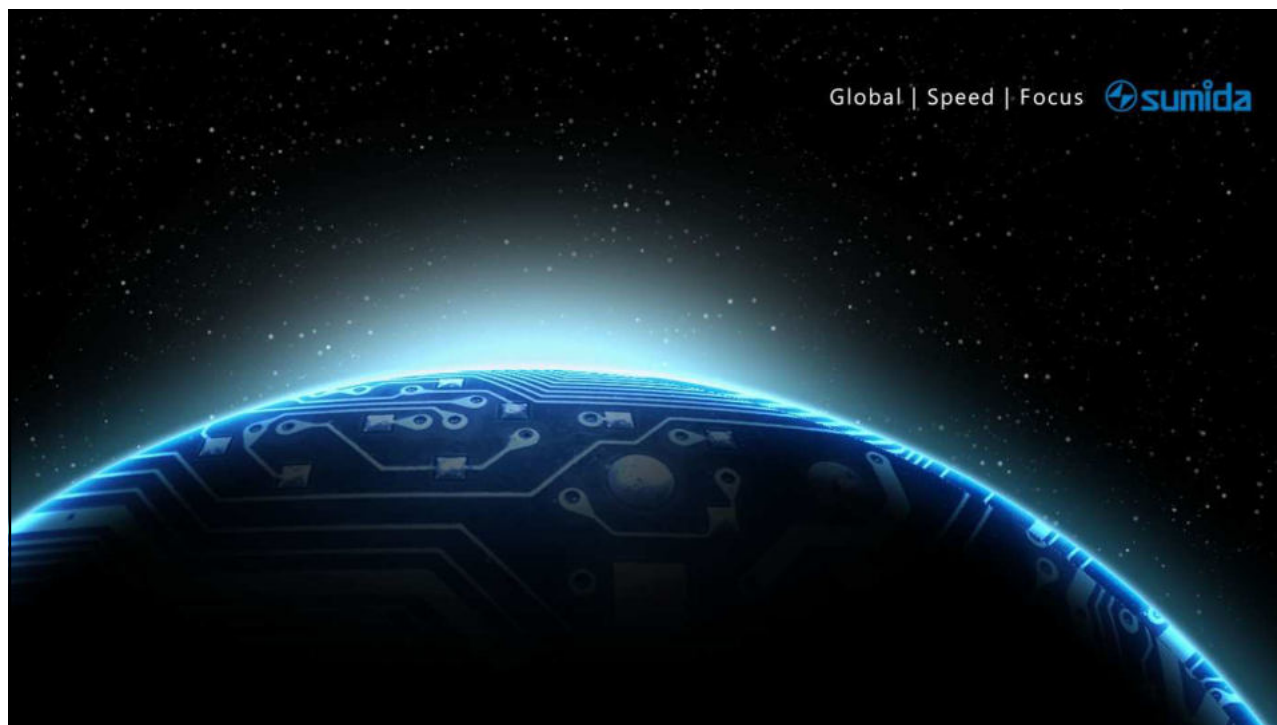
本資料の著作権は、当社に属し、その目的を問わず無断で引用または複製することを禁じます。

なお、本資料では百万円単位で管理している原数値を億円単位で表示している場合があり、合計額、差額等が不正確な場合があります。詳細な数字が必要な場合は決算短信を参照していただきますようお願いいたします。

Copyright© 2023 SUMIDA CORPORATION. All rights reserved.

23

23



24