



# 2024年2月期 第2四半期決算説明会

2023年10月10日

ウエルシアホールディングス株式会社

証券コード：3141 東証プライム



## 1. 2024年2月期 第2四半期 業績概要 3

▶ 総括	4
▶ 取組み	5
▶ 業績 計画比	9
▶ 業績 前年同期比	10
▶ 業績 前年同期比期間	12
▶ 業績 会社別	13
▶ 既存店月次売上高伸長率（国内）	14
▶ 品目別売上高	15
▶ 品目別売上総利益率	16
▶ 販売費及び一般管理費	17
▶ 調剤部門実績	18
▶ 従業員数の状況	20
▶ 出退店の状況	21

## 2. 2024年2月期 業績予想 22

▶ 計画の前提指標及び重点施策	23
▶ 通期業績予想	24
▶ 出退店計画	26

# 1. 業績概要

- 2022年6月1日付で、コクミン及びフレンチを株式取得により完全子会社化いたしました。
- 2022年6月1日付で、当社の連結子会社のウエルシア薬局を存続会社として、金光薬品を吸収合併いたしました。ウエルシア薬局の前年比較を容易にするために、金光薬品の業績を合算して比較しております。
- 2022年12月1日付で、ふく薬品を株式取得により子会社化いたしました。

# 2024年2月期 第2四半期 総括



- 売上高は、計画水準で着地も、利益未達。2Q期間では、改善トレンドで進捗。
- 前年は、営業外収益として補助金収入を計上しており、実質では増収増益。

## 1. 業績概要

(単位:百万円/%)

	実績	計画	差異	計画比	前年同期比
売上高	611,017	612,220	▲ 1,202	99.8	108.6
うち調剤売上高	126,268	124,335	1,933	101.6	114.6
営業利益	24,735	25,740	▲ 1,004	96.1	103.1
経常利益	26,797	28,030	▲ 1,232	95.6	95.8
親会社株主に帰属する四半期純利益	16,233	16,700	▲ 466	97.2	95.0

## 2. 指標

(単位: % / 店)

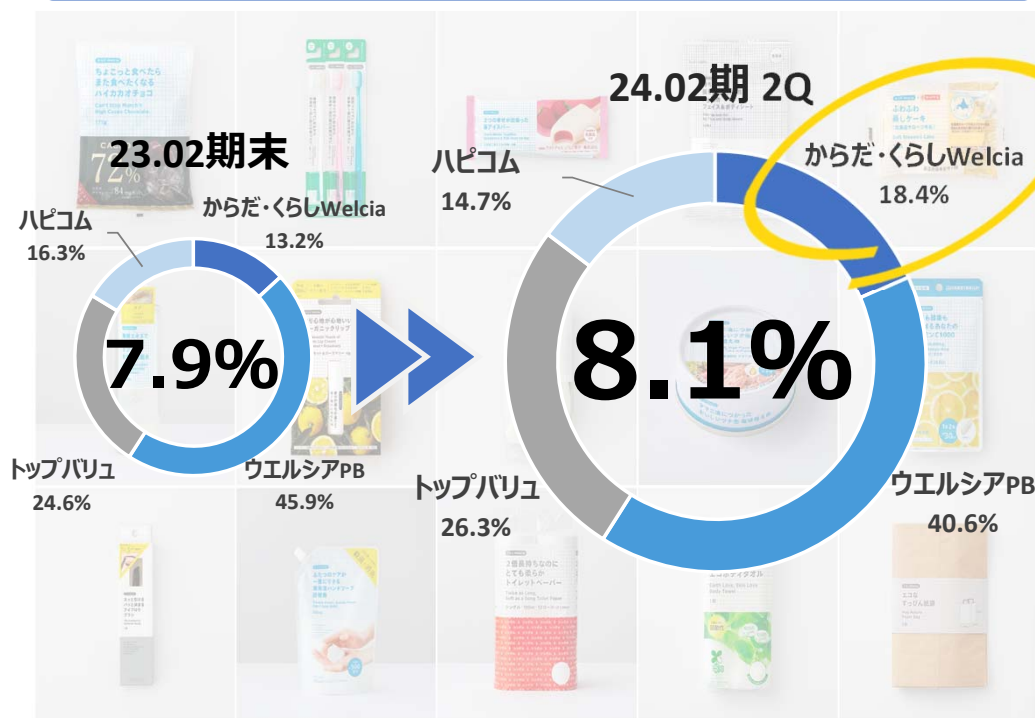
	実績	計画	差異
既存店売上高伸長率	3.9	3.8	0.1
うち物販	2.4	2.8	▲ 0.4
うち調剤	9.4	7.8	1.6
出店 (海外含む)	56	58	▲ 2
閉店 (海外含む)	18	27	▲ 9
期末店舗数 (海外含む)	2,801	2,794	7
調剤併設店舗数	2,070	2,100	▲ 30
調剤併設率	75.5	76.9	▲ 1.4
改装 (全面改装)	40	64	▲ 24

# プライベートブランド



- 上期のPBの売上高は、前年同期比**119%**と大きく伸長。
- 「からだ・くらしWelcia」は、PBにおける売上構成比が23年2月期末より**5.2%**増加。  
2023年8月末販売SKU：**231**（23年2月期末 162SKU）

## P B物販売上高構成比



## お客様の声を反映した商品開発

- お客様の声を、からだ・くらしWelciaのHPで募集

お客様の声を反映し、  
お客様と一緒に「いいもの」を作りたい。

### からだ Welcia



99%自然の恵みでできている薬用ボディミルク

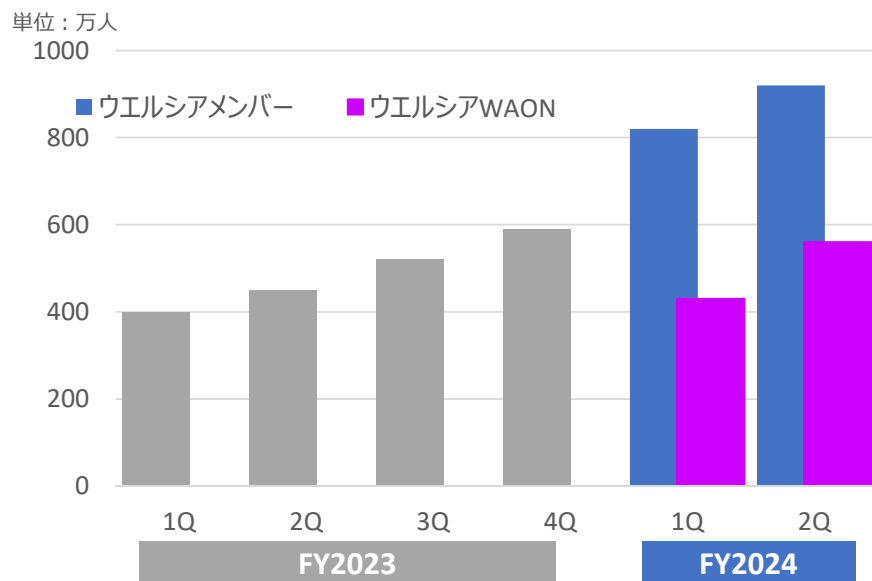
- **第1弾のボディクリーム**が2023年9月発売。※左写真
- お客様の声から生まれた**こだわりポイント**も反映。
  - ①べたつかない使用感
  - ②精油で香りを表現
  - ③ポンプ容器を採用
 →成分だけでなく、使い勝手にもしっかりニーズを反映。

# ウエルシアメンバー及びWAON POINT導入後の状況



- 2021年7月よりスタートした、ウエルシアメンバーは**約920万人**に。
- 「WAON POINT」サービスは、利用者も順調に増加中。  
さらに、ウエルシアメンバー**WAON POINT**カード登録者数は、**約560万人**に。

## ウエルシアメンバー推移



- WAON導入と共に、ウエルシアメンバーも大きく伸長し、その後も順調に会員増加。
- 20日の感謝デーでのご利用も月毎に増加。
- 化粧品の購買履歴を活用した販促など運用開始。
- WAON経済圏からの新規顧客は、今年年間で190万人を見込む。
- 同時に、IDデータを利用した分析及び販促等の施策を進め、効果拡大を図る。

# 調剤における取組み



- 2023年3月より、ウエルシア薬局全店にて患者さまの服薬フォロー充実の為、「**ウエルシアお薬サポート**（Pocket Musubi\*）」を導入。

\*Pocket Musubiとは、LINEのミニアプリを利用した、薬局と患者さまを結ぶ便利ツール。

## 導入の目的及びメリット



- 患者さま薬局利用時の、**利便性**および**顧客体験の向上**  
→身近なツールで、服薬フォローやお薬に関するお困りごとの相談が可能
- 顧客接点が増える**事で、**リピーターの獲得**につながる  
→かかりつけ薬局として、患者様に寄りそった対応が可能

## 主なアプリ機能と利用者の状況

- 処方箋事前送信**（待たずにお薬を受け取り）
- チェックイン機能**（お薬の準備完了をお知らせ）
- 服薬フォロー**（チャットでお薬のお困りごとをサポート）

累計友だち  
登録ユーザー数

約**20**万人

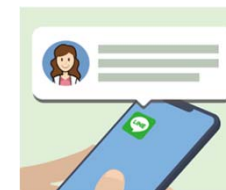
2023年3月～8月の期間累計

チャットでの累計  
サポート件数\*

約**23**万件

2023年3月～8月の期間累計

\*服薬フォローでの質問回答件数

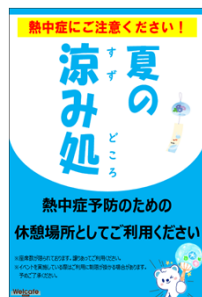
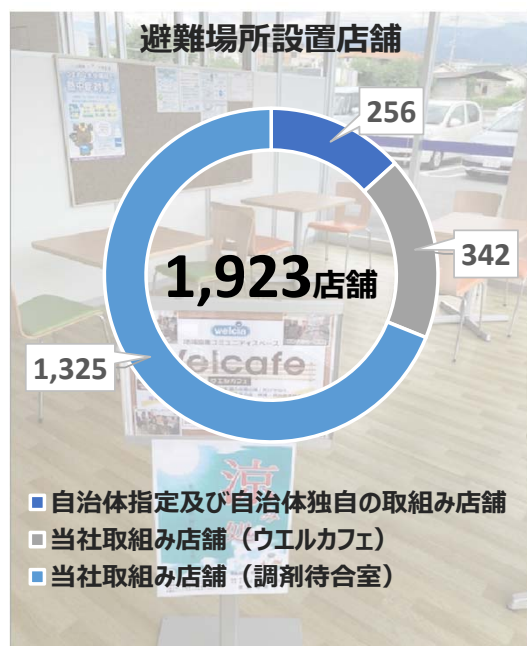


# 地域の健康ステーションに向けた取り組み



- 自治体と連携し、熱中症対策のための**クーリングシェルター**や**避難場所**を設置。地域の方々の避難・休憩場所としての利用を促し、熱中症対策への取り組みを実施。
- 店舗内に設置を進めてきた**AED**。地域講習も実施し、緊急時の救援活動に寄与。

## 避難場所設置店舗の状況



## クーリングシェルター

- 指定暑熱避難施設のことで、熱中症特別警戒情報発令時に一般開放できるよう、市町村長が指定した施設。

- 2023年は、過去に例のない暑さが続き、7～8月の期間で熱中症による救急搬送件数は、全国で約7万人。昨年の同時期の約160%以上に増加。  
※総務省報道資料より。
- 健康ステーション**として、地域の方々に寄りそった取り組みを強化していく。

## AED設置と普及活動



▲新店スタッフ向けAED講習



▲「イオンチアーズクラブ ウェルシアしずおか」でAED講習

- ウエルシアでは、救護活動への支援と社会インフラの拠点として取り組みをしており、ほぼ全店にAEDを設置。※国内設置数は約60万（消防白書より）
- 当社従業員のほか、地域の方々にも体験の場を設け、救護活動への支援を行っている。





# 業績 計画比



- コロナ関連需要の反動減に対して、PB拡大やカウンセリング強化などの施策継続するも売上総利益が計画を下回る。販管費は計画内も、利益計画未達。

(単位:百万円/%)

	実績		計画			
		構成比		構成比	差異	計画比
売上高	611,017	100.0	612,220	100.0	▲ 1,202	99.8
売上総利益	185,792	30.4	188,830	30.8	▲ 3,037	98.4
販売費及び一般管理費	161,057	26.4	163,090	26.6	▲ 2,032	98.8
営業利益	24,735	4.0	25,740	4.2	▲ 1,004	96.1
経常利益	26,797	4.4	28,030	4.6	▲ 1,232	95.6
親会社株主に帰属する 四半期純利益	16,233	2.7	16,700	2.7	▲ 466	97.2

# 業績 前年同期比



- コクミン及びププレひまわりの業績改善が寄与し、営業利益段階で増収増益。
- 経常利益以下は、前年の補助金収入の影響が大きい。

(単位:百万円/%)

	実績		前年同期実績			
		構成比		構成比	増減	前年同期比
売上高	611,017	100.0	562,752	100.0	48,265	108.6
売上総利益	185,792	30.4	170,624	30.3	15,168	108.9
販売費及び一般管理費	161,057	26.4	146,636	26.0	14,421	109.8
営業利益	24,735	4.0	23,988	4.3	747	103.1
経常利益	26,797	4.4	27,974	5.0	▲ 1,176	95.8
親会社株主に帰属する 四半期純利益	16,233	2.7	17,088	3.0	▲ 854	95.0
<b>E B I T D A</b>	<b>36,607</b>		<b>34,971</b>		<b>1,635</b>	<b>104.7</b>

※EBITDA = 営業利益 + 減価償却費 + のれん償却費

# 業績 前年同期比（ご参考）



ご参考

コクミン・フレンチ・ふく薬品及びのれん償却費等除く

(単位:百万円/%)

	実績		前年同期実績			
		構成比		構成比	増減	前年同期比
売上高	584,253	100.0	552,267	100.0	31,985	105.8
売上総利益	177,448	30.4	167,299	30.3	10,149	106.1
販売費及び一般管理費	152,418	26.1	142,585	25.8	9,833	106.9
営業利益	25,030	4.3	24,713	4.5	316	101.3
経常利益	27,033	4.6	28,643	5.2	▲ 1,609	94.4
親会社株主に帰属する 四半期純利益	16,480	2.8	17,784	3.2	▲ 1,303	92.7

# 業績 前年同期比期間



- 2Q期間では、前年のコロナ第7波による高いハードルを越え、増収増益。改善トレンドで進捗。

(単位:百万円/%)

上段:金額 下段:構成比	1Q			2Q			3Q			4Q		
	実績	増減	前年同期比	実績	増減	前年同期比	実績	増減	前年同期比	実績	増減	前年同期比
売上高	298,267	30,550	111.4	312,750	17,714	106.0						
	100.0	-	100.0	100.0	-	100.0						
売上総利益	87,809	9,378	112.0	97,983	5,790	106.3						
	29.4	-	29.3	31.3	-	31.2						
販売費及び一般管理費	80,427	9,709	113.7	80,629	4,711	106.2						
	26.9	-	26.4	25.8	-	25.7						
営業利益	7,381	▲ 331	95.7	17,353	1,078	106.6						
	2.5	-	2.9	5.5	-	5.5						
経常利益	8,524	▲ 1,971	81.2	18,272	794	104.5						
	2.9	-	3.9	5.8	-	5.9						
親会社株主に帰属する四半期純利益	5,126	▲ 1,195	81.1	11,107	340	103.2						
	1.7	-	2.4	3.6	-	3.6						
主 出 来 事	【2023年】 3月 「WAON POINT」サービス導入 4月 薬価改定 5月 新型コロナウイルス5類感染症移行			【2023年】 7月 猛暑で季節品好調 8月 薬価改定後の交渉妥結			【2023年】			【2023-2024年】		
	【2022年】 3月 まん延防止等重点措置(3/21全面解除) 無料PCR・抗原検査 4月 診療報酬及び薬価改定 5月 GWの外出増			【2022年】 6月 コクミン及びフレンチ子会社化 月後半 記録的な猛暑 7月 コロナ感染症第7波 8月 薬価改定後の交渉妥結 行動制限なしの夏休み			【2022年】 9月 入国制限緩和 10月 全国旅行支援開始 2022年度 国内最多品目数の値上げ 円安加速で一時150円台			【2022-2023年】 12月 ふく薬品子会社化 コロナ感染症第8波 訪日外国人客増加 1月 コロナ感染者数年始をピークに徐々に減 2月 花粉の早期大量飛散		

# 業績 会社別



- プレひまわりは、商品政策等の変更により売上総利益率が改善し、営業黒字化。  
(営業利益前年差：+284百万円)
- コクミンは、都市部の人流増加による医薬品、化粧品等の売上が好調。収益改善進む。

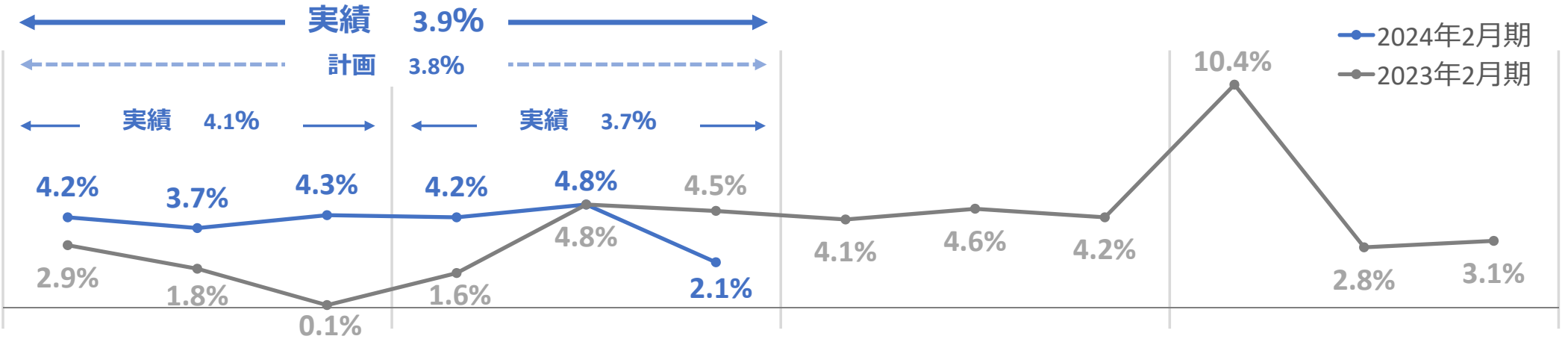
(単位:百万円/%)

上段：金額 下段：構成比	ウエルシアHD (連結)		ウエルシア薬局		プレひまわり		コクミン	丸大サクラエ薬局		シミズ薬品		クスリのマルエ	
		前年 同期比		前年 同期比		前年 同期比			前年 同期比		前年 同期比		前年 同期比
売上高	611,017	108.6	510,708	105.8	25,181	100.3	23,076	16,172	105.5	13,626	112.6	7,175	104.3
	100.0	100.0	100.0	100.0	100.0	100.0	100.0	100.0	100.0	100.0	100.0	100.0	100.0
売上総利益	185,792	108.9	156,935	105.7	6,424	110.2	7,229	4,375	105.5	4,135	112.8	2,257	104.9
	30.4	30.3	30.7	30.8	25.5	23.2	31.3	27.1	27.1	30.3	30.3	31.5	31.3
販売費及び 一般管理費	161,057	109.8	133,260	107.0	6,224	105.2	6,927	3,608	105.5	3,335	109.1	2,134	108.4
	26.4	26.0	26.1	25.8	24.7	23.5	30.0	22.4	22.4	24.4	25.3	29.8	28.6
営業利益	24,735	103.1	23,675	98.8	200	—	301	767	105.7	799	131.2	122	67.2
	4.0	4.3	4.6	5.0	0.8	—	1.3	4.7	4.7	5.9	5.0	1.7	2.7
経常利益	26,797	95.8	25,675	93.5	402	118.5	354	815	103.6	862	122.2	148	65.7
	4.4	5.0	5.0	5.7	1.6	1.4	1.5	5.0	5.1	6.3	5.8	2.1	3.3
親会社株主に 帰属する 四半期純利益	16,233	95.0	16,154	91.8	259	95.2	370	513	102.7	577	120.0	91	61.6
	2.7	3.0	3.2	3.6	1.0	1.1	1.6	3.2	3.3	4.2	4.0	1.3	2.2

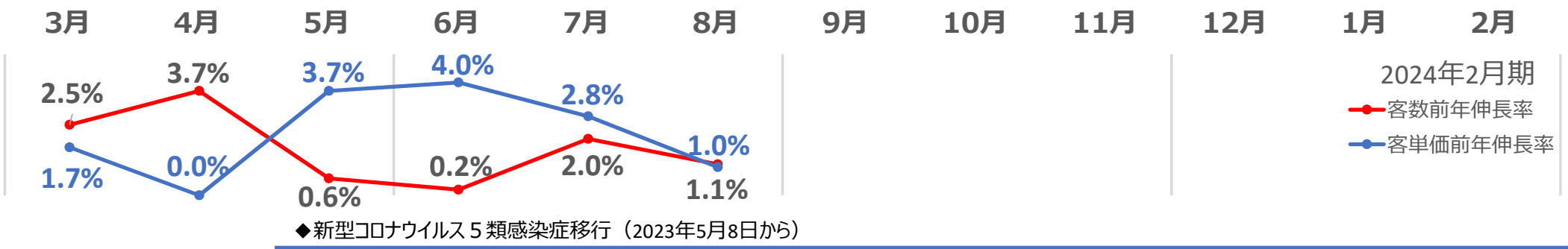
# 既存店月次売上高伸長率（国内）



売上高



客数・客単価



今期

風邪関連需要増加（セルフケア意識高まり）  
花粉関連好調  
人流回復に伴いコロナ感染者増加  
猛暑で季節品好調

前期

まん延防止等重点措置全面解除  
花粉関連好調  
コロナ関連需要減少  
季節品好調  
医薬品需要増加  
コロナ第7波  
最多品目数の値上げ  
コロナ第8波  
医薬品需要急増（継続的な需要増加に）

# 品目別売上高



- 医薬品は、昨年7・8月のコロナ第7波の影響を受け、前年比102.3%。
- 化粧品は、外出機会増加により伸長継続。食品は、値上げによる単価上昇影響を受け伸長。
- 調剤は、併設推進による処方箋枚数増加などの影響により114.6%と伸長。

(単位:百万円/%)

(単位:百万円/%)

上段:金額 下段:構成比	ウエルシアHD (連結)		ウエルシア薬局		プレひまわり		コクミン	
		前年同期比		前年同期比		前年同期比		
医 薬 品	118,432	102.3	97,236	98.3	4,797	97.9	6,049	
	19.4	20.6	19.0	20.5	19.1	19.5	26.2	
化 粧 品	97,710	110.6	75,862	106.5	4,424	98.9	6,069	
	16.0	15.7	14.9	14.8	17.6	17.8	26.3	
家 庭 用 貨	82,261	106.3	69,552	105.0	3,960	97.4	1,571	
	13.5	13.8	13.6	13.7	15.7	16.2	6.8	
食 品	137,684	110.2	117,738	109.7	7,845	102.6	1,058	
	22.5	22.2	23.1	22.2	31.2	30.5	4.6	
そ の 他	47,943	105.5	38,088	103.0	2,925	99.7	786	
	7.8	8.0	7.4	7.7	11.5	11.7	3.4	
物 販 計	484,032	107.1	398,476	104.7	23,953	99.7	15,536	
	79.2	80.3	78.0	78.9	95.1	95.7	67.3	
調 剤	126,268	114.6	111,665	110.1	1,176	114.0	7,530	
	20.7	19.6	21.9	21.0	4.7	4.1	32.6	
小 計	610,301	108.6	510,142	105.8	25,129	100.3	23,066	
	99.9	99.9	99.9	99.9	99.8	99.8	99.9	
手 数 料 収 入	716	118.6	566	116.6	51	91.5	10	
	0.1	0.1	0.1	0.1	0.2	0.2	0.1	
合 計	611,017	108.6	510,708	105.8	25,181	100.3	23,076	
	100.0	100.0	100.0	100.0	100.0	100.0	100.0	

ご参考 コクミン・フレンチ・ふく薬品除く

上段:金額 下段:構成比	ウエルシアHD (連結)	
		前年同期比
医 薬 品	111,114	98.3
	19.0	20.5
化 粧 品	90,983	106.4
	15.6	15.5
家 庭 用 貨	80,221	104.6
	13.7	13.9
食 品	136,293	109.4
	23.3	22.6
そ の 他	46,948	103.7
	8.1	8.1
物 販 計	465,562	104.6
	79.7	80.6
調 剤	117,986	110.7
	20.2	19.3
小 計	583,548	105.8
	99.9	99.9
手 数 料 収 入	704	117.7
	0.1	0.1
合 計	584,253	105.8
	100.0	100.0

# 品目別売上総利益率



- 医薬品は、昨年のコロナ第7波影響による検査キット、マスク等の剥落も総合感冒薬や季節商材が伸長。
- 調剤は、地域支援体制加算の経過措置終了と薬価改定を受け低下。

(単位:%)

(単位:%)

		ウエルシアHD (連結)		ウエルシア薬局		プレひまわり		コクミン
			前年同期増減		前年同期増減		前年同期増減	
	医薬品	40.3	0.1	40.6	0.2	38.1	▲ 0.6	38.2
	化粧品	33.2	0.3	33.4	0.3	30.9	1.5	30.5
	家庭用貨	28.8	0.9	29.1	0.7	24.8	3.5	28.9
	食品	19.3	0.7	19.5	0.4	17.7	5.3	21.3
	その他	15.0	▲ 1.1	14.3	▲ 1.7	14.2	0.6	28.0
	物販計	28.4	0.1	28.5	▲ 0.1	25.0	2.4	32.6
	調剤	37.7	▲ 0.7	38.4	▲ 0.3	33.2	▲ 1.0	28.7
小	計	30.3	0.1	30.7	0.0	25.4	2.3	31.3
	手数料収入	100.0	-	100.0	-	100.0	-	100.0
合	計	30.4	0.1	30.7	▲ 0.1	25.5	2.3	31.3

ご参考

コクミン・フレンチ・ふく薬品除く		ウエルシアHD (連結)	
			前年同期増減
	医薬品	40.5	0.2
	化粧品	33.4	0.4
	家庭用貨	28.8	0.9
	食品	19.3	0.7
	その他	14.7	▲ 1.3
	物販計	28.3	0.1
	調剤	38.3	▲ 0.3
小	計	30.3	0.1
	手数料収入	100.0	-
合	計	30.4	0.1



# 販売費及び一般管理費



- 広告費は、WAON POINT導入に伴う販促費用等により増加。
- 水道光熱費は継続して増加。（売上構成比+0.1p 前期比115%）

(単位:百万円/%)

(単位:百万円/%)

上段:金額 下段:構成比	ウエルシアHD (連結)		ウエルシア薬局		プレひまわり		コクミン
		前年同期比		前年同期比		前年同期比	
人件費	83,883	109.4	70,170	106.5	2,997	103.5	3,242
	13.7	13.6	13.7	13.7	11.9	11.5	14.1
広告費	2,810	116.4	1,876	111.5	150	107.7	106
	0.5	0.4	0.4	0.3	0.6	0.6	0.5
賃借料	28,072	111.6	22,787	107.5	1,121	99.3	2,101
	4.6	4.5	4.5	4.4	4.5	4.5	9.1
その他	46,291	109.1	38,426	107.4	1,955	111.6	1,476
	7.6	7.5	7.5	7.4	7.7	6.9	6.3
合計	161,057	109.8	133,260	107.0	6,224	105.2	6,927
	26.4	26.0	26.1	25.8	24.7	23.5	30.0

ご参考

コクミン・フレンチ・ふく薬品除く

(単位:百万円/%)

上段:金額 下段:構成比	ウエルシアHD (連結)	
		前年同期比
人件費	80,099	106.6
	13.7	13.6
広告費	2,678	113.5
	0.5	0.4
賃借料	25,771	107.1
	4.4	4.4
その他	43,868	106.9
	7.5	7.4
合計	152,418	106.9
	26.1	25.8

# 調剤部門実績



- コクミンの子会社化、併設推進による処方箋枚数増加等により伸長。
- 地域支援体制加算の経過措置終了、薬価改定の影響を受け売上総利益率は低下。

	2021年2月期 2Q		2022年2月期 2Q		2023年2月期 2Q		2024年2月期 2Q	
		前年同期比 前年同期増減		前年同期比 前年同期増減		前年同期比 前年同期増減		前年同期比 前年同期増減
調剤売上高 (百万円)	84,048	111.9%	97,680	116.2%	110,203	112.8%	126,268	114.6%
処方箋枚数 (千枚)	7,635	99.5%	9,373	122.8%	10,557	112.6%	12,285	116.4%
処方箋単価 (円)	11,008	112.4%	10,421	94.7%	10,439	100.2%	10,278	98.5%
売上総利益率 (%)	38.1	▲ 0.5	39.4	1.3	38.4	▲ 1.0	37.7	▲ 0.7
調剤併設店舗数 (店舗)	1,506	161	1,742	236	1,943	201	2,070	127
調剤併設率 (%)	71.4	1.8	78.0	6.6	73.5	▲ 4.5	75.5	2.0
主な報酬改定等	—		✓ 毎年薬価改定に		✓ 300店舗以上のチェーンストアの調剤基本料の改定		✓ 地域支援体制加算の経過措置終了	

\* 調剤併設率は、化粧品専門店を除いて算出しております。  
 \* 2023年2月期の期首から、「収益認識に関する会計基準」を適用しております。

# 調剤部門実績 会社別



- 調剤併設店舗数は、今期 51店舗増加

	ウエルシアHD (連結)		ウエルシア薬局		プレひまわり		コクミン	丸大サクラ薬局		シミズ薬品		クスリのマルエ	
	'23年2月期 2Q	'24年2月期 2Q	'23年2月期 2Q	'24年2月期 2Q	'23年2月期 2Q	'24年2月期 2Q	'24年2月期 2Q	'23年2月期 2Q	'24年2月期 2Q	'23年2月期 2Q	'24年2月期 2Q	'23年2月期 2Q	'24年2月期 2Q
調剤売上高 (百万円)	110,203	126,268	101,385	111,665	1,031	1,176	7,530	1,151	1,374	1,829	2,334	1,090	1,251
処方箋枚数 (千枚)	10,557	12,285	9,786	11,175	85	103	429	133	157	177	221	93	111
処方箋単価 (円)	10,439	10,278	10,360	9,992	12,078	11,388	17,553	8,623	8,705	10,289	10,530	11,693	11,199
調剤併設店舗数 (店)	1,943	2,070	1,762	1,852	20	26	54	39	42	43	46	23	29
調剤併設率 (%)	73.5	75.5	83.9	85.4	14.9	19.4	34.4	41.1	42.4	64.2	65.7	39.7	49.2

\* 調剤併設率は、化粧品専門店を除いて算出しております。

# 従業員数の状況



- 2023年4月 新卒入社 924名（薬剤師 438名、総合職・調剤事務 486名）

	2023年2月期				2024年2月期			
	第1四半期末	第2四半期末	第3四半期末	期末	第1四半期末	第2四半期末	第3四半期末	期末
従業員数 (人)	14,241	14,934	14,813	14,865	15,648	15,494		
臨時従業員数 (8H換算人数,人)	24,139	25,484	25,611	25,477	25,541	26,423		

薬剤師数 (在籍人数,人)	7,287	7,710	7,656	7,706	8,151	8,150		
1店舗当薬剤師数 (人)	2.98	2.92	2.88	2.85	2.99	2.97		
登録販売者数 (在籍人数,人)	16,930	17,660	17,581	18,586	18,546	18,444		
1店舗当登録販売者数 (人)	6.92	6.68	6.62	6.88	6.79	6.73		

\* 薬剤師数・登録販売者数及び1店舗当薬剤師数・1店舗当登録販売者数は、化粧品専門店を除いて算出しております。

# 出退店の状況



(単位: 店)

		2023年 2月末	出店		閉店		2023年 8月末
			計画	実績	計画	実績	
会社別	ウエルシア薬局	2,145	45	42	16	10	2,177
	丸大サクラ杵薬局	96	3	3	—	—	99
	シミズ薬品	68	1	2	—	—	70
	クスリのマルエ	60	2	2	4	3	59
	よどや	25	—	—	—	—	25
	M A S A Y A	39	1	1	—	—	40
	ププレひまわり	134	—	—	1	—	134
	コクミン	156	2	3	4	2	157
	フレンチ	3	—	—	—	—	3
	ふく薬品	25	1	1	—	—	26
国内	2,751	55	54	25	15	2,790	
海外	12	3	2	2	3	11	
連結	2,763	58	56	27	18	2,801	
地域別	北海道	7	—	1	1	—	8
	東北	191	6	6	1	—	197
	関東	1,200	14	14	10	8	1,206
	中部	551	15	14	6	4	561
	近畿	509	13	11	5	3	517
	中国	170	2	3	2	—	173
	四国	74	1	1	—	—	75
	九州・沖縄	49	4	4	—	—	53
国内	2,751	55	54	25	15	2,790	

## 2. 2024年2月期 業績予想

- 2022年6月1日付で、コクミン及びフレンチを株式取得により完全子会社化いたしました。
- 2022年6月1日付で、当社の連結子会社のウエルシア薬局を存続会社として、金光薬品を吸収合併いたしました。ウエルシア薬局の前年比較を容易にするために、金光薬品の業績を合算して比較しております。
- 2022年12月1日付で、ふく薬品を株式取得により子会社化いたしました。

# 2024年2月期 計画の前提指標及び重点施策



## 1. 計画

売上高	1兆2,300億円	前期比	107.5%
営業利益	480億円	前期比	105.2%
経常利益	525億円	前期比	100.7%
親会社株主に帰属する当期純利益	280億円	前期比	103.6%

## 2. 前提指標

既存店売上高伸長率	3.9%				
うち物販	2.6%				
うち調剤	8.9%				
出店	122店	国内	116	海外	6
閉店	38店	国内	36	海外	2
期末店舗数	2,847店	国内	2,831	海外	16
調剤売上高	2,548億円	前期比	111.7%		
調剤併設店舗数	2,182店	併設率	78.5%		

## 3. 重点施策

新規開局	166店		
改装（全面改装）	101店	前期実績	57店

# 通期業績予想



(単位:百万円/%)

	上半期			下半期			通期		
	金額	構成比	前期比	金額	構成比	前期比	金額	構成比	前期比
売上高	612,220	100.0	108.8	617,780	100.0	106.2	1,230,000	100.0	107.5
(うち調剤売上高)	124,335	20.3	112.8	130,465	21.1	110.7	254,800	20.7	111.7
売上総利益	188,830	30.8	110.7	192,980	31.2	108.0	381,810	31.0	109.3
販売費及び一般管理費	163,090	26.6	111.2	170,720	27.6	108.8	333,810	27.1	109.9
営業利益	25,740	4.2	107.3	22,260	3.6	102.8	48,000	3.9	105.2
経常利益	28,030	4.6	100.2	24,470	4.0	101.2	52,500	4.3	100.7
親会社株主に帰属する四半期純利益	16,700	2.7	97.7	11,300	1.8	113.7	28,000	2.3	103.6
既存店伸長率	3.8			3.9			3.9		



# 通期業績予想 会社別



(単位:百万円/%)

上段:金額 下段:構成比	ウエルシアHD (連結)		ウエルシア薬局		コクミン	プレひまわり		丸大サクラ㊿薬局		シミズ薬品		クスリのマルエ	
		前期比		前期比			前期比		前期比		前期比		前期比
売上高	1,230,000	107.5	1,029,694	106.0	45,462	50,552	103.1	32,419	106.2	26,260	107.3	14,599	105.2
	100.0	100.0	100.0	100.0	100.0	100.0	100.0	100.0	100.0	100.0	100.0	100.0	100.0
売上総利益	381,810	109.3	323,333	107.7	14,681	13,546	112.8	8,837	107.2	8,020	107.9	4,679	107.0
	31.0	30.5	31.4	30.9	32.3	26.8	24.5	27.3	27.0	30.5	30.4	32.1	31.5
販売費及び 一般管理費	333,810	109.9	276,118	108.5	14,298	13,038	110.6	7,541	107.1	6,898	107.4	4,293	106.6
	27.1	26.5	26.8	26.2	31.5	25.8	24.1	23.3	23.1	26.2	26.3	29.4	29.0
営業利益	48,000	105.2	47,215	103.5	383	508	232.2	1,296	107.5	1,122	111.7	386	111.3
	3.9	4.0	4.6	4.7	0.8	1.0	0.4	4.0	3.9	4.3	4.1	2.6	2.5
経常利益	52,500	100.7	51,509	100.6	473	921	97.8	1,378	105.1	1,222	105.1	447	107.3
	4.3	4.6	5.0	5.3	1.0	1.8	1.9	4.3	4.3	4.7	4.7	3.1	3.0
親会社株主に 帰属する 当期純利益	28,000	103.6	29,525	100.7	290	521	136.6	890	100.8	736	101.5	296	113.3
	2.3	2.4	2.9	3.0	0.6	1.0	0.8	2.7	2.9	2.8	3.0	2.0	1.9

# 出退店計画



(単位: 店)

		期首	出店	閉店	期末
会社別	ウエルシア薬局	2,145	85	21	2,209
	丸大サクラ中薬局	96	6	0	102
	シミズ薬品	68	6	0	74
	クスリのマルエ	60	3	5	58
	よどや	25	1	0	26
	M A S A Y A	39	3	0	42
	プレひまわり	134	2	1	135
	コクミン	156	9	8	157
	フレんち	3	0	1	2
	ふく薬品	25	1	0	26
国内外	2,751	116	36	2,831	
海	12	6	2	16	
連	2,763	122	38	2,847	
地域別	北海道	7	0	2	5
	東北	191	10	1	200
	関東	1,200	36	15	1,221
	中部	551	22	6	567
	近畿	509	35	10	534
	中国	170	7	2	175
	四国	74	2	0	76
九州・沖縄	49	4	0	53	
国内	2,751	116	36	2,831	
調剤併設店		2,019	166	3	2,182
調剤併設率		74.7%			78.5%

\* 調剤併設率は、化粧品専門店を除いて算出しております。

当資料は、投資家の皆様にウエルシアホールディングス株式会社への理解を深めていただくことを目的として、経営や財務に関する情報を提供するものです。また、以下の点をご了解の上、ご覧ください。

- 本資料に含まれる業績については、監査法人による会計監査を受けておりません。
- 業績見通し等は作成時点において、当社が予測する範囲内で作成したものです。
- 記載の業績見通し等とは異なる結果を生じ得るリスクを含んでおりますことをご承知ください。
- 投資に関する決定は投資家ご自身のご判断において行われるようお願いいたします。
- 掲載内容について細心の注意を払っておりますが、不可抗力によって情報に誤りを生ずる可能性もございますので、ご注意下さい。