



寿司と串とわたくし 名古屋駅柳橋店

2024年2月期第2四半期決算説明資料

株式会社ジェイグループホールディングス

(3063)

2023年10月10日



会社概要



会社名	株式会社ジェイグループホールディングス
本社所在地	名古屋市中区栄三丁目4番28号
設立	1997年3月3日
代表者	新田二郎(代表取締役会長) 中川晃成(代表取締役社長)
資本金	10百万円(2023年8月末日現在)
従業員数	グループ計1,568名 ※内正社員数377名(2023年8月末日現在)

子会社

株式会社ジェイフィールド
株式会社ボカディレクション
株式会社かわ屋インターナショナル
株式会社かわ屋東京
株式会社ジェイアセット
株式会社ジェイキャスト
NEW FIELD NEW YORK.LLC.

飲食サービス業を中心に関連事業を展開

当社グループは食文化を主軸とした総合サービス企業を目指し、フードサービスを中心に飲食事業、不動産事業、およびその他関連事業を展開しております。



目次

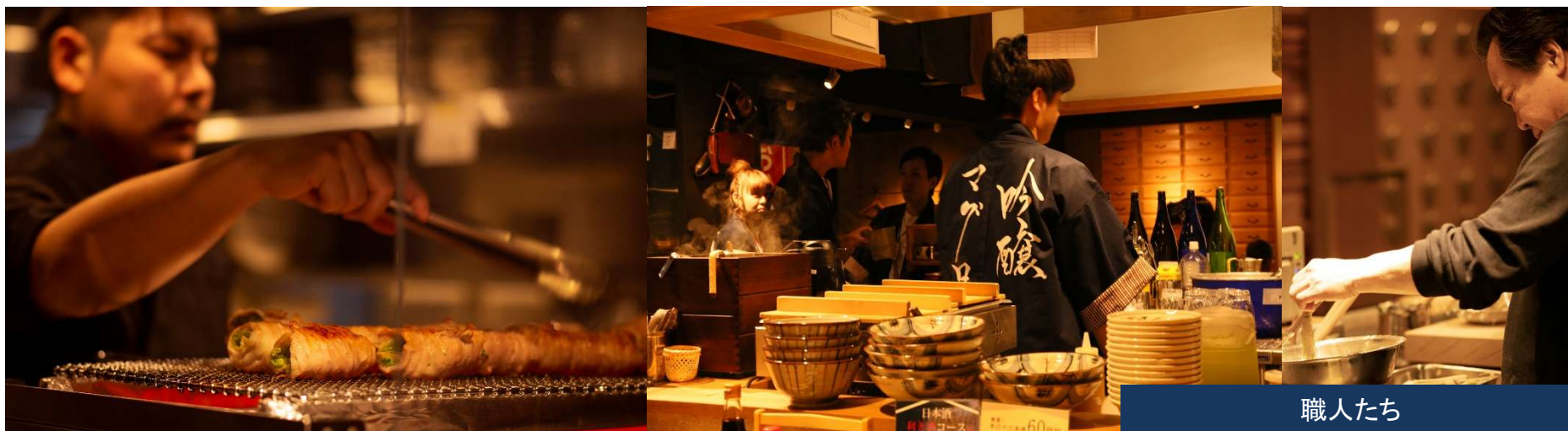


1. 連結決算概要

サマリー	5
業績の概要	6
連結貸借対照表概要	7
連結キャッシュフロー計算書概要	8
セグメント別業績概況	9
店舗数の推移	10
店舗ポートフォリオの改善	11
店舗ポートフォリオの改善進捗	12
既存店コロナ前比(売上・客数・客単価)	13
既存店コロナ前比 (リニューアル店舗と従来店舗比較)	14
飲食関連業態の収益性	15
収益構造の改善	16

2. トピックス

「高速道路」	18
「かわ屋」	19
「寿司居酒屋」の出店加速	20
新店舗紹介(中・大型店舗のリニューアル)	21
新店舗紹介 (サーモンパンチ業態からのリニューアル)	22
新店舗紹介(店舗譲受)	23
今後のリニューアルオープン予定	24
直近1年間の新規出店&リニューアル	25
資産の流動化と事業の整理	26
テレビ等の放映実績	27
今期の業績見通し	28
株主還元について	29
ブランド紹介「芋蔵」	30
秋のイベント・フェア情報	31



職人たち



1. 連結決算概要



1

増収増益、営業利益は上場後の最高益を達成

営業利益+116百万円と黒字化し、コロナ前水準を上回る
前期差+786百万円、コロナ前差+150百万円

業績改善

2

既存店売上高コロナ前比100%超え

上半期累計既存店売上高コロナ前比は103.0%
客単価104.2%、客数98.8%

3

監査等委員会設置会社へ移行

取締役会における議決権を付与することで、監査・監督機能の強化、
コーポレートガバナンス体制の充実を図る

経営体質
強化

4

子会社再編

- ①KAKEHASHI,S.L.U.(バルセロナ)売却
- ②株式会社ジェイプロジェクト、株式会社ジェイブライダルを
株式会社ジェイグループホールディングスが吸収合併

売上高:5,105百万円、営業利益:116百万円、純利益:122百万円

コロナ禍の収束により、連結売上高は前年対比142.5%の増収となり、営業利益、当期純利益は上場以来最高益を達成。

(百万円)

	2023年2月期 第2四半期		2024年2月期 第2四半期		前年同期比 (%)
	実績(百万円)	構成比(%)	実績(百万円)	構成比(%)	
売上高	3,582	100.0	5,105 ¹	100.0	142.5
売上原価	1,271	35.5	1,712	33.5	134.7
売上総利益	2,310	64.5	3,393	66.5	146.9
販売管理費	2,980	83.2	3,277	64.2	110.0
営業利益	△670	-	116 ²	2.3	—
営業外収益	118	3.3	57	1.1	48.4
営業外費用	60	1.7	46	0.9	76.4
経常利益	△612	-	127	2.5	—
特別利益	644	18.0	75	1.5	11.6
特別損失	191	5.3	105	2.1	55.1
税引前当期純利益	△158	-	97	1.9	—
当期純利益	△166	-	122 ³	2.5	—

¹ 2023年3月のマスク着用ルール緩和、5月の新型コロナウイルス感染症の5類移行などコロナ禍の収束の影響により連結売上高は前年対比142.5%へ増加。

² 増収に応じて、売上原価、販売管理費も増加するも、営業利益は786百万円改善し、116百万円となる。

³ 子会社再編に伴う、繰延税金負債の取崩し45百万円。

連結貸借対照表概要



(百万円)

	2023年2月期 期末	2024年2月期 第2四半期		2023年2月期 期末	2024年2月期 第2四半期
資産の部			負債の部		
流動資産	1,930	1,522 1	流動負債	2,024	1,575
現金及び預金	1,357	845	買掛金	232	306
売掛金	290	386	短期借入金 ※1	507	390
棚卸資産	85	98	その他	1,285	879
その他	196	191	固定負債	6,138	5,948
貸倒引当金	-	-	長期借入金 ※2	5,273	5,141
固定資産	7,393	7,304 2	その他	865	806
有形固定資産	6,030	5,955	負債合計	8,163	7,524 3
建物及び構築物	2,198	2,049	純資産の部		
土地	3,620	3,620	株主資本	1,196	1,335
その他	211	285	資本金	58	10 5
無形固定資産	327	312	資本剰余金	5,262	4,519
投資その他の資産	1,035	1,037	利益剰余金	△4,049	△3,117 6
繰延資産	0	0	自己株式	△76	△76
資産合計	9,324	8,826	その他の包括利益累計額	△60	△65
			新株予約権	0	-
			非支配株主持分	24	32
			純資産合計	1,160	1,302 4
			負債純資産合計	9,324	8,826

- 1** 借入金返済298百万円等により、512百万円減少。
- 2** 不採算店舗の撤退等を進めたことにより、89百万円減少。
- 3** 借入金返済等を進めたため、639百万円減少。
- 4** 当期純利益122百万円を計上したこと等により、141百万円増加。

株主総会決議により、

- 5** 資本金を10百万円に減資。
- 6** 資本剰余金から1,174百万円を、利益剰余金に振替。

※1：一年以内返済予定長期借入金を含む

※2：資本金劣後ローンを含む

連結キャッシュ・フロー計算書概要



(百万円)

	2023年2月期 第2四半期	2024年2月期 第2四半期	ポイント
営業活動によるキャッシュ・フロー	△301	△94	コロナ禍の2月と、8月の売上差が約2億円ある事などにより、売上債権の増加や未払金の減少等により△94百万円となったが、特殊要因を除くと実質的にはプラス
投資活動によるキャッシュ・フロー	20	△214	新規出店・リニューアル等による有形固定資産取得に伴う支出
財務活動によるキャッシュ・フロー	△497	△206	長期借入による収入75百万円 長期借入金返済による支出△298百万円
現金及び現金同等物の増減額	△770	△513	
現金及び現金同等物の期首残高	2,249	1,345	
現金及び現金同等物の期末残高	1,478	831	

セグメント別業績概況



飲食事業

2023年3月のマスク着用ルール緩和、5月の新型コロナウイルス感染症が5類に移行した影響等により、売上高は前年同期比146.5%

売上高	:	4,776百万円	前年比	146.5%
営業利益	:	506百万円	前年差	+896百万円

不動産事業

自社保有の商業ビル等のテナント契約数が増加したことにより、増収増益。
(注:グループ内セグメント間取引を除いています。)

売上高	:	192百万円	前年比	141.0%
営業利益	:	43百万円	前年差	+26百万円

その他

ブライダル、卸売、人材派遣、サウナ等の事業を運営。
ブライダルの運営を外部委託に変更したことにより収益は大幅に改善

売上高	:	185百万円	前年比	80.4%
営業利益	:	△63百万円	前年差	+72百万円

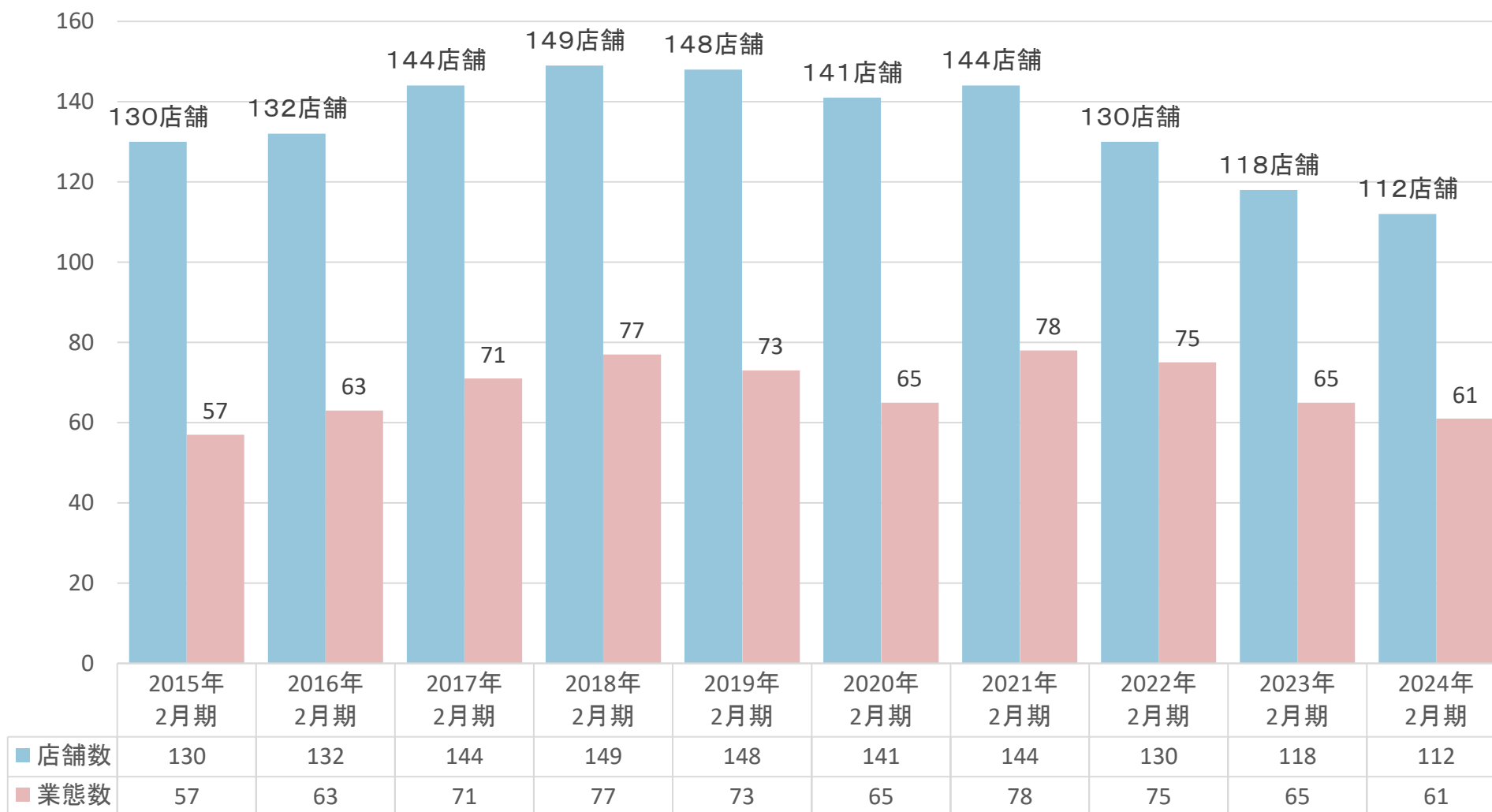
店舗数の推移



2024年2月期第2四半期末時点で

新規出店2店舗・業態転換3店舗・閉店8店舗となり

61業態、112店舗体制となる



コロナ禍に取り組んできたポートフォリオの変更方針

大型店舗→小型店舗	都心店舗→郊外店舗	総合業態→専門業態
<ul style="list-style-type: none"> ✓ 脱大宴会依存 ✓ 友人・家族ら少人数での利用 ✓ 投資効率の向上 	<ul style="list-style-type: none"> ✓ 住宅街での日常使い需要に対応 ✓ 繁華街より安価な家賃 	<ul style="list-style-type: none"> ✓ 脱総合居酒屋 ✓ 脱酒類業態 ✓ 目的来店促進

アフターコロナに対応するため戦略的に新店・リニューアル・閉店を実施

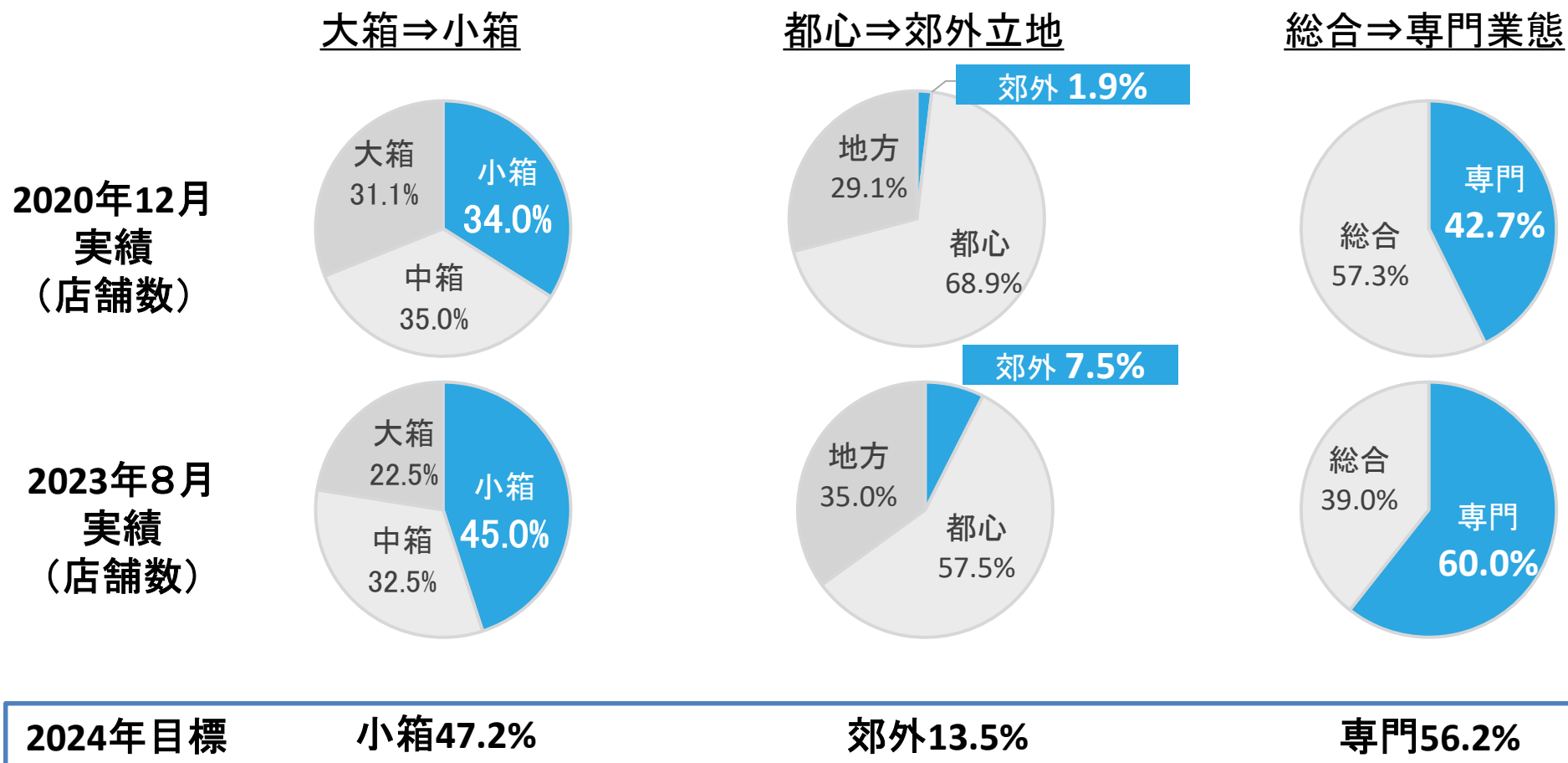
	2021年2月期	2022年2月期	2023年2月期	合計 (21年2月期～23年2月期)	2024年2月期 上半期	合計
閉店	14店	21店	16店	51店	8店	59店
出店	16店	8店	4店	28店	2店	30店
業態転換	9店	12店	7店	28店	3店	31店

コロナ禍に入って、閉店:59店舗、出店:30店舗、業態転換:31店舗、を実施し、ポートフォリオの改善を実施してきました。

店舗ポートフォリオの改善進捗



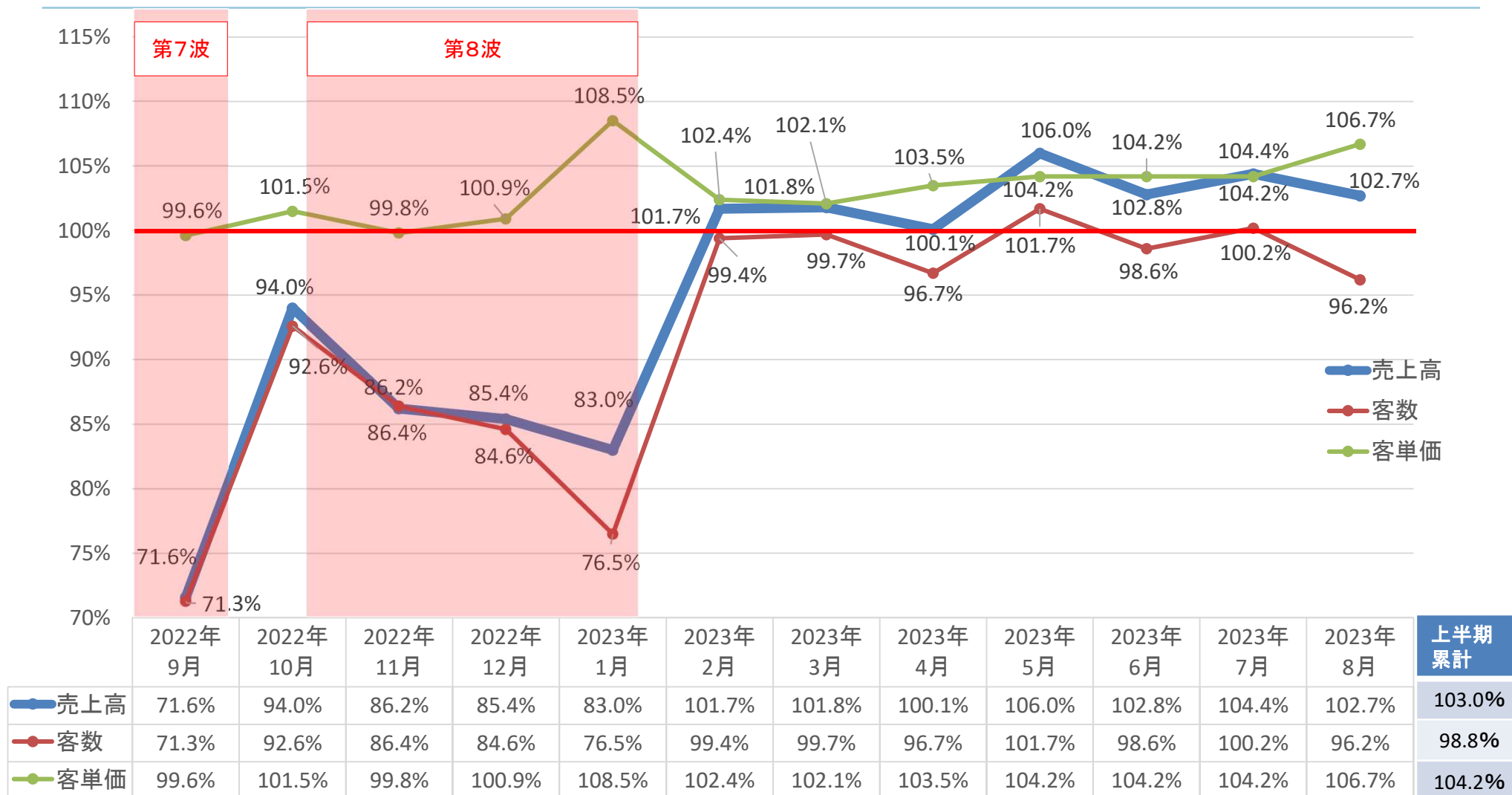
ポートフォリオの見直しを継続して行い、収益性改善を今後も進めていく



コロナ禍になって掲げた店舗ポートフォリオの改善計画に対して、予定通り進んでいる。

※60坪以上は大箱、40～60坪は中箱、40坪未満は小箱とした。都心は東京都/名古屋市の商業地域、郊外は左記の住宅立地、地方はその他(主に地方都市)と定義。
郊外の例: 名古屋市 地下鉄東山線沿線(池下～藤が丘)、大曽根等、東京都 JR中央線沿線(中野、吉祥寺)、武蔵小杉、町田等

既存店コロナ前比(売上・客数・客単価)

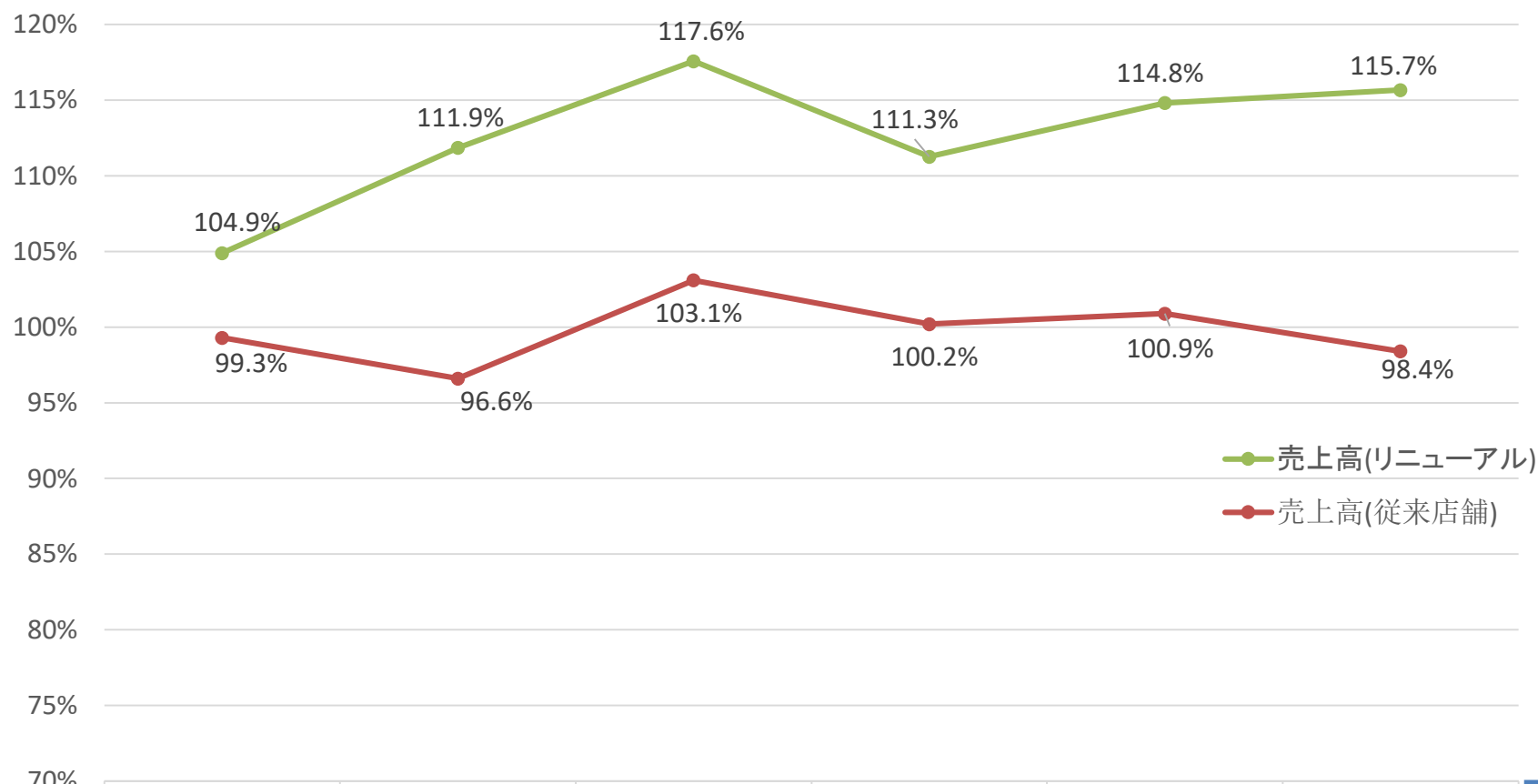


売上：第8波の終息後、コロナ前を超える水準で推移。

客単価：第8波終息後は、徐々に上がっていき、8月末時点で「106.7%」まで伸びた。

客数：ほぼコロナ前水準まで回復。(8月は台風の影響で「96.2%」と減少)

既存店コロナ前比(リニューアル店舗と従来店舗比較)



	2023年 3月	2023年 4月	2023年 5月	2023年 6月	2023年 7月	2023年 8月	上半期 累計
● 売上高(リニューアル)	104.9%	111.9%	117.6%	111.3%	114.8%	115.7%	112.6%
● 売上高(従来店舗)	99.3%	96.6%	103.1%	100.2%	100.9%	98.4%	99.8%

既存店売上を、リニューアルしている既存店と、していない既存店に分けて表記
 コロナ禍でリニューアルした店舗が、コロナ前を大幅に上回る実績を出しているため、既存店全体の業績を押し上げている

全業態が高収益体質に

(百万円)

業態		ジャンル	売上高	営業利益	営業利益率	ブランド	
居酒屋業態	テーマ型	焼酎 日本酒 九州料理	1,223	209	17.1%	芋蔵 光蔵 吟醸マグロ	きじょうもん きばくもん
	総合型		862	183	21.2%	てしごと家 ほっこり 新九	えどわん 三枅三蔵 跳魚
専門業態		寿司 焼肉 焼き鳥	465	75	16.2%	寿司と串とわたくし 寿司と天ぷらとわたくし すしつま	燦家 焼肉ゆたか かわ屋
その他		バル 高速道路 ノンアル サウナ 等	2,186	198	12.2%		

不採算店舗の閉鎖や、業態転換等により主要業態は高い収益性を回復。

収益構造の改善



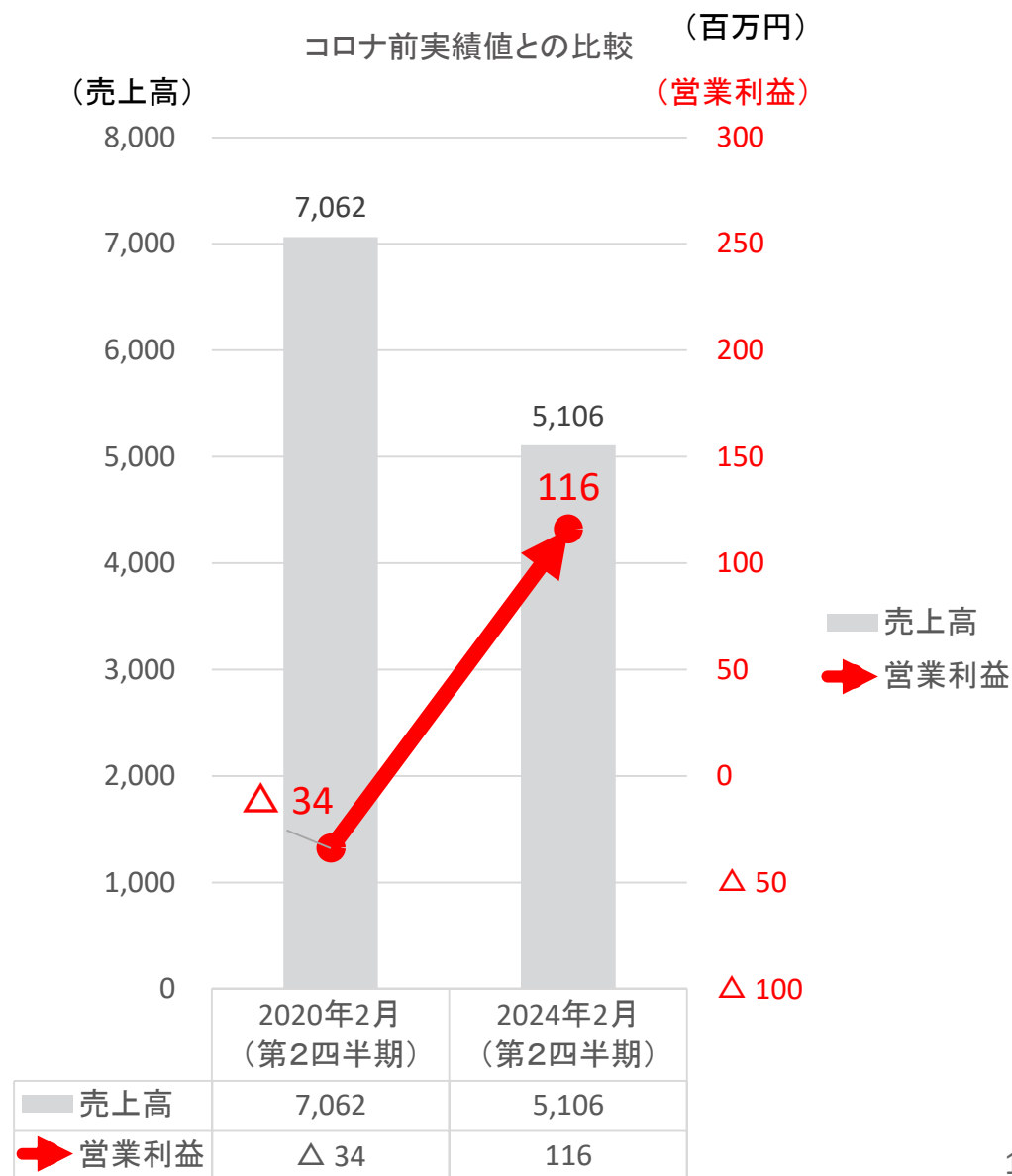
売上高はコロナ前比約70%に減少も、営業利益は150百万円改善し筋肉質な体質に

コロナ中に改善を行い、損益分岐点を下げた結果、現在は51億円の売上高で黒字を達成

主な経費のコロナ前比較

- ・原価率 +1.3% 昨今の物価高の影響により上昇
- ・人件費率 $\Delta 1.4\%$ 作業の効率化、集中加工場、QRオーダーシステムの導入、ワークスケジュール管理の徹底等により、人件費は $\Delta 1.4\%$ となった。
- ・販管費率 $\Delta 2.7\%$ (減価償却費 $\Delta 2.0\%$) (人件費除く) (地代家賃 $\Delta 1.6\%$)

減損処理、不採算店舗の閉鎖等の処理を進めたことによる、減価償却費の減少、及び地代家賃比率が減少し、販管費全体(人件費除く)では $\Delta 2.7\%$ の削減となった。





2. トピックス



「高速道路」



大津SAの改装を実施し、売店、テイクアウト、カフェを強化

第二の拠点として運営を開始した「かわしまファーマーズ」は順調なスタートを切った

①「名神高速道路下り線大津SA」の改装を実施



②「東海北陸自動車道川島ハイウェイオアシス」内「かわしまファーマーズ」を運営



- 大津SAは2023年7月に売店・テイクアウトコーナー・カフェ区画を改装
- 川島ハイウェイオアシス内かわしまファーマーズは2023年2月27日より運営開始し順調なスタート

「かわ屋」



FC加盟7店舗目として新たに『かわ屋天神橋店』が7月1日OPEN！
かわ屋店舗は13店舗に
今後も積極的にFC店舗の出店を加速！



博多かわ屋天神橋店

オープン日:2023年7月1日

大阪府大阪市北区天神橋3丁目9-18 西川ビル 1F



直営 6店舗

(名古屋駅・錦3丁目・豊田・豊橋・静岡・大井町)

FC加盟店 7店

(東京都2店・札幌2店・大阪2店・京都1店) ※2023年9月時点

博多 **か**屋



「寿司居酒屋」の出店加速

好調な小型店の寿司居酒屋業態の展開に加えて、新たに大型店・中価格業態を開発し展開
 今後も、マーケットにより両ブランドを展開予定

小型タイプ 客単価3,500円

寿司と串とわたくし

SUSHI TO KUSHI TO WATAKUSHI

寿司と天ぷらとわたくし

SUSHI TO TEMPURA TO WATAKUSHI

- 5店舗目を名古屋駅柳橋に出店

オープン日	店舗名	形式
2020年12月10日	寿司と串とわたくし (名古屋栄)	リニューアル
2021年4月20日	寿司と天ぷらとわたくし (京都烏丸)	リニューアル
2022年9月5日	寿司と串とわたくし (京都三条大橋)	リニューアル
2022年10月4日	寿司と天ぷらとわたくし (名古屋藤が丘)	新規出店
2023年8月26日	寿司と串とわたくし (名古屋駅柳橋)	リニューアル

大型タイプ 客単価5,000円

鮮魚 天ぷら
 すしつま

- オープン半年が経過し、業績、お客様の評価共に好調に推移。

オープン日	店舗名	形式
2023年2月28日	すしつま (名古屋駅)	リニューアル



新店舗紹介 (中・大型店舗のリニューアル)

中・高単価の価格設定を行い他社との差別化を図る

イタリアン酒場
マリナラ
 Marinara

「窯焼きピザと牡蠣と
 ナチュラルワイン
 和のテイストを取り入れた
 カジュアルなイタリアン酒場」

オープン日: 2023年3月8日
 店舗サイズ: 44坪
 席数: 72席

客単価: 4,000円



酒と和食
ほっこり
 OTONA NO MESHIIYA
 広小路店

「大人のめしや」
 落ち着いた空間で、
 本格和食と知多の恵み野菜
 京都八代目儀兵衛のブランド米の
 土鍋鯛めしを愉しむ

オープン日: 2023年3月10日
 店舗サイズ: 70坪
 席数: 104席

客単価: 5,000円



新店舗紹介（サーモンパンチ業態からのリニューアル）



主カブランドへのリニューアルを加速

寿司と串とわたくし

SUSHI TO KUSHI TO WATAKUSHI
名古屋駅柳橋店

「寿司と串揚げをカジュアルに
楽しめる、寿司居酒屋
食材と調理方法にこだわっており
寿司は市場直送の鮮魚を使用
串揚げは心を込めて毎日手打ち
しております」

オープン日:2023年8月26日
店舗サイズ:26坪
席数:50席

客単価:3,500円



名古屋めし・名古屋名物

てしごと家 てしごと
アスナル金山店

「丁寧な“てしごと”で伝える
名古屋めしの美味しさと魅力
どて煮込みや鉄板ナポリタンなど
名古屋名物料理が目白押し！

オープン日:2023年9月13日
店舗サイズ:52坪
席数:70席

客単価:3,500円(夜)



新店舗紹介 (店舗譲受)



高単価業態の運営をスタート



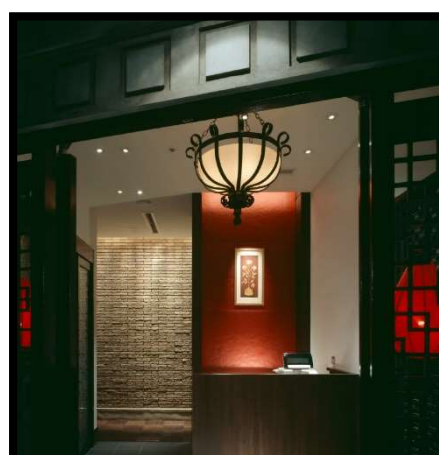
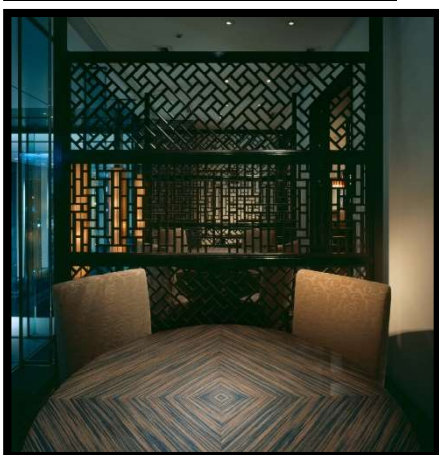
さまざまな国の文化が絡み合いながらダイナミックに進化し続ける中国。そして今、中国料理は世界三大料理の枠を越え進化し続けています。吉珍樓は伝統と革新を大切に、そんな店舗を実現致しました。東にも西にも染まらない名古屋の地で「サプライズのある中華料理」をコンセプトに新たな中華料理のスタンダードを発信し続けます。

オープン日: 2023年7月1日

店舗サイズ: 64坪

席数: 75席

客単価: 8,000円(夜)



今後のリニューアルオープン予定

主カブランドへのリニューアルを加速



渋谷で人気の「沖縄料理 あしびな〜」の姉妹店として、同じ渋谷のエリアに「琉球料理 渋谷ちゃんぷるー」を2023年10月6日オープン

客単価:3,500円



京都エリアに、「ほっこり」ブランド4店舗目となる「酒ト和食 ほっこり」を新たに2023年10月オープン予定

客単価:4,500円



直近1年間の新規出店 & リニューアル



ブランド力の強いFC店舗 & 好調な自社ブランドの出店を加速

新規出店 5店舗

- ① 2022年10月4日 大阪王将 名古屋藤が丘店
- ② 2022年10月4日 寿司と天ぷらとわたくし 名古屋藤が丘店
- ③ 2023年2月27日 かわしまファーマーズ
(東海北陸自動車道パーキングエリア)
- ④ 2023年7月1日 吉珍樓
- ⑤ 2023年7月1日 博多かわ屋 天神橋店



リニューアル店舗 12店舗

- ① 2022年9月5日 寿司と串とわたくし 三条大橋店
- ② 2022年9月8日 きばくもん静岡店
- ③ 2022年10月14日 昔の矢場とん 名古屋錦三丁目店
- ④ 2022年10月27日 うしじま洋食店
- ⑤ 2022年11月24日 吟醸マグロ ルーセント店
- ⑥ 2023年2月1日 吟醸マグロ 豊田店
- ⑦ 2023年2月28日 すしつま広小路店
- ⑧ 2023年3月8日 マリナラ
- ⑨ 2023年3月10日 ほっこり広小路店
- ⑩ 2023年8月26日 寿司と串とわたくし 名古屋駅柳橋店
- ⑪ 2023年9月13日 てしごと家 アスナル金山店
- ⑫ 2023年10月6日 渋谷ちゃんぷる～



資産の流動化と事業の整理



保有する商業ビル・レジデンスを流動化及び有効活用を進める

現在保有不動産(5件)



J-Group 本社・新九



ジェイテル名駅



EXIT NISHIKI



jG金山



ジュール則武

過去売買実績

年月	売買	不動産
2019年2月	売却	J-Growth 大曾根
2020年1月	売却	G-SEVENS 刈谷
2020年7月	売却	ダイヤモンドウェイ
2020年7月	売却	物流センター
2020年7月	売却	ジュール広川
2021年4月	取得	J-Group本社ビル
2021年9月	売却	ジュール亀島

海外店舗の撤退

2022年2月に連結子会社であるNEWFIELD HONOLULU,INC(ハワイ)を売却

2023年6月にKAKEHASHI, S.L.U.(バルセロナ)を売却

テレビ等の放映実績



2023年4月以降のテレビ、ラジオの放映実績を抜粋

ジャンル	放映日	番組名	店舗名	概要
テレビ・ラジオ	4/22	ウラマヨ	大津SA	GWおすすめスポット紹介
	4/27	ラヴィット！	かわ屋大井町店	
	4/28	大阪ほんわかテレビ	大津SA	かわ屋のかわ焼き・大津ちゃんぽん・ドライブーズコーナーの紹介
	4/28	ぐっと	ただハンバーグが食べたい 名駅店	お店のハンバーグをアレンジし、神島店長が家庭で作れるハンバーグの作り方を教える
	4/30	前略、大とくさん	かわしまファーマーズテーブル	飛騨牛A4ランクの肉ひつまぶしセットをメインにかわしまタンメンなど料理紹介。
	5/4	千原ジュニアのへべレケ	芋蔵栄店	おすすめメニュー紹介
	6/7	スイッチ！	MouMouCafeアスナル金山店	ボンボンチーズケーキの紹介
	6/27	めざましテレビ	サーモンパンチ渋谷店	サーモングルメ
	6/29	News every	サーモンパンチ渋谷店	
	7/1	ズームイン！サタデー	サーモンパンチ渋谷店	
	7/17	おはよう朝日です	大津SA	
	9/13	ひまわり11	寿司と天ぷらとわたくし 藤が丘店	地域の食に関する魅力を発信する
	9/13	朝日新聞	焼肉ゆたか	TBSドラマ「VIVANT」のロケ地使用

今期の業績見通し



(百万円)

	2023年2月期 通期実績	2024年2月期 業績予想 (前回発表)	2024年2月期 業績予想 (今回修正)
売上高	8,013	9,485	10,000
営業利益又は営業損失(△)	△1,032	121	160
経常利益又は経常損失(△)	△901	58	140
親会社株主に帰属する当期 純利益または当期純損失 (△)	△549	27	130
配当金 ※	中間 無配 期末 無配	中間 未定 期末 未定	中間 無配 期末 未定

※2024年2月期の配当につきましては、先行き不透明な経営環境が続くことが予想されるため、合理的な配当予想の判断が困難なことから、現時点におきましては未定とします。

株主優待制度について

株主の皆様の日頃のご支援にお応えするとともに、より多くの皆様に事業への一層のご理解をいただくことを目的とし、**株主優待制度は引き続き実施いたします。**

また、代替商品につきましても新たに、2023年11月より「**星空の黒牛焼肉**」と、「**愛知みかわ豚しゃぶしゃぶ・生ハンバーグセット**」を追加いたしました。

所有株式数	贈呈内容
100株以上200株未満	株主優待御食事券2,000円分(1,000円券×2枚)を年2回
200株以上600株未満	株主優待御食事券4,000円分(1,000円券×4枚)を年2回
600株以上1,000株未満	株主優待御食事券8,000円分(1,000円券×8枚)を年2回
1,000株以上	株主優待御食事券12,000円分(1,000円券×12枚)を年2回

代替商品のご案内

➤ 4,000円コース

- ・ 猿Cafeブレンド
- ・ カタログギフトA
- ・ 新九の紫(焼酎)720ml

➤ 8,000円コース

- ・ 本場さつまあげ大盛セット
- ・ カタログギフトB
- ・ 新九の紫(焼酎)1800ml

➤ 12,000円コース

- ・ カタログギフトC
- ・ **星空の黒牛焼肉**
- ・ **愛知みかわ豚しゃぶしゃぶ・生ハンバーグセット**



※赤い字の商品が新たに追加された商品になります。

ブランド紹介 「芋蔵」

弊社の中核ブランド 現在15店舗を運営中

焼酎・寒豚



本格的な九州料理と80種類以上の焼酎をゆったり楽しむ、「九州を愛する大人の居酒屋」芋蔵。

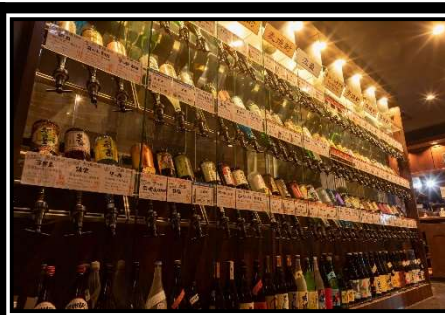
国産牛を使用したもつ鍋、長崎直送の胡麻鯖、鹿児島直送の青菜野菜など、九州で根付いた郷土料理の数々をご堪能いただけます。

品揃え豊富な焼酎は、希少な銘柄から定番まで、真に美味なるものを厳選。優雅な照明が広がる空間で、心地よいひとときをお届けします。

「九州を愛する大人の居酒屋」芋蔵は、「九州を愛する大人を増やす」ことも使命です。芋蔵で九州の美食と焼酎に酔いしれて。



店舗名	オープン日
芋蔵 名駅店	2003年5月8日
芋蔵 栄本店	2003年10月1日
芋蔵 銀座店	2005年4月6日
芋蔵 青山店	2005年11月21日
芋蔵 桜木町店	2006年3月31日
芋蔵 豊橋店	2008年8月11日
芋蔵 横浜鶴屋町店	2009年9月1日
芋蔵 蒲田西口店	2011年3月1日
芋蔵 ルーセント店	2012年2月29日
芋蔵 静岡呉服町店	2012年9月28日
芋蔵 渋谷新南口店	2012年10月23日
芋蔵 新宿西口店	2013年5月31日
芋蔵 池袋東口店	2013年6月27日
芋蔵 霞が関店	2015年3月26日
芋蔵GIRI 豊田店	2019年3月1日



芋蔵全店

11月1日は本格焼酎&泡盛の日

【IRに関するお問い合わせ先】
株式会社ジェイグループホールディングス
管理本部 IR担当
TEL : 052-243-0026

当資料は株式会社ジェイグループホールディングスが作成したものであり内容に関する一切の権利は当社に帰属しています。

複写及び無断転載はご遠慮下さい。当資料は当社が現在発行している、また将来発行する株式や

債券等の保有を推奨することを目的に作成したものではありません。

また、当資料は当社が信頼できると判断した情報を参考に作成していますが当社がその正確性を保証するものではなく、

事業計画数値に関しても今後変更される可能性があることをご了解下さい。