

2024年3月期 第3四半期
決算説明会資料
(決算短信補足資料)

[2024年2月14日開催]

SMC株式会社

2024年3月期 第3四半期 決算説明資料

2024年2月14日

SMC株式会社

取締役執行役員経理部長 太田 昌宏

Supporting Automation



連結損益計算書推移

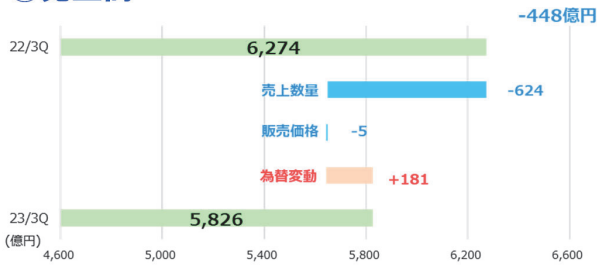
(億円)

	22/3Q 実績		23/3Q 実績		前年同期比 (22/3Q vs 23/3Q)		23年度 業績予想		23年度 2Q単独		23年度 3Q単独		前四半期比 (23/2Q vs 23/3Q)	
	金額	売上比	金額	売上比	金額	率	金額	進捗率	金額	売上比	金額	売上比	金額	率
売上高	6,274		5,826		-448	-7.1%	8,070	72.2%	1,945		1,890		-55	-2.8%
売上原価	3,074	49.0%	3,025	51.9%	-48	-1.6%	4,050	74.7%	1,031	53.0%	968	51.2%	-63	-6.1%
売上総利益	3,200	51.0%	2,800	48.1%	-399	-12.5%	4,020	69.7%	914	47.0%	922	48.8%	8	0.9%
販売管理費	1,222	19.5%	1,248	21.4%	26	2.2%	1,690	73.9%	423	21.8%	421	22.3%	-2	-0.6%
営業利益	1,978	31.5%	1,551	26.6%	-426	-21.5%	2,330	66.6%	490	25.2%	500	26.5%	10	2.1%
経常利益	2,343	37.3%	1,855	31.9%	-487	-20.8%	2,530	73.4%	598	30.8%	509	26.9%	-89	-14.9%
当期純利益	1,737	27.7%	1,373	23.6%	-364	-21.0%	1,830	75.0%	425	21.9%	425	22.5%	-0	-0.0%
期中平均為替レート														
ドル	136.59		143.32		+6.73	4.9%	145.00		144.63		147.85		+3.22	2.2%
ユーロ	140.68		155.31		+14.63	10.4%	154.00		157.31		159.04		+1.73	1.1%
人民元	19.88		19.97		+0.09	0.5%	19.80		19.93		20.43		+0.50	2.5%
減価償却費	188		245		57	30.6%	300	81.9%						
研究開発費	201		229		28	14.1%	300	76.6%						

【FY22/3Q vs FY23/3Q】売上高・営業利益増減要因

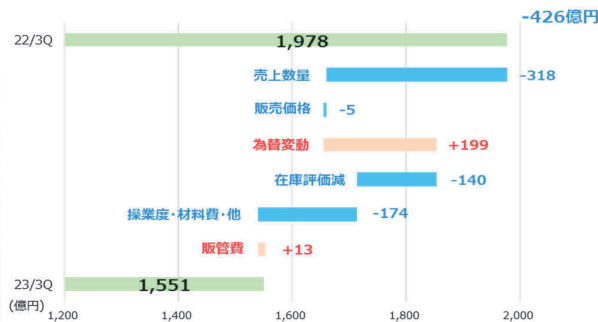
①売上高

(億円)



- < 売上数量 > 前年度比10%減少
日本 -167 (-12%) 北米 -68 (-7%) 中華圏 -286 (-16%)
他アジア -76 (-8%)
- < 販売価格 > 前年度比0.1%低下
日本 +24、海外 -29 アジアが低下傾向にある
- < 為替変動 > 前年度比3%増加
北米 (米ドル中心) +58
欧州 (ユーロ中心) +62
中華圏 (人民元中心) +10

②営業利益

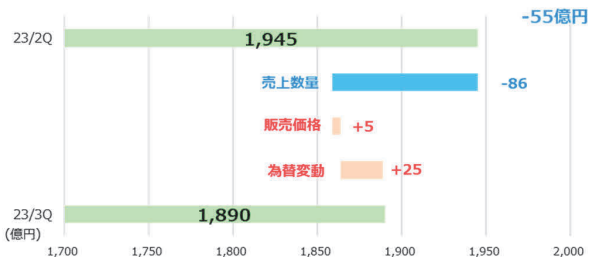


- < 為替変動 >
・取引 (外貨輸出・仕入) 要因 +173
・決算 (海外子会社P/L換算) 要因 +25
- < 在庫評価減 >
在庫回転率低下、評価減増加
- < 操業度 >
生産物量減少による操業度低下
- < 販管費 >
人件費 -16、減価償却費 -9、通信費 -3、
運賃荷造費 +20、寄付金 +13、消耗品費 +2

【FY23/2Q単独 vs FY23/3Q単独】売上高・営業利益増減要因

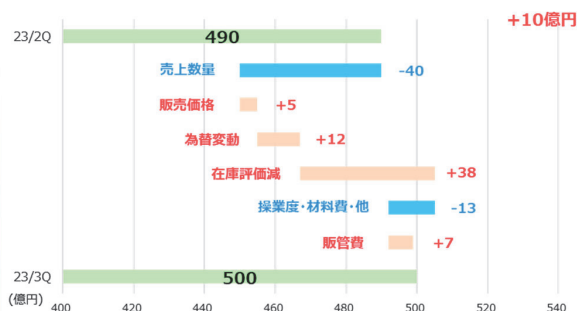
①売上高

(億円)



- < 売上数量 > 2Q比4%減少
日本 -2 (-1%) 北米-39 (-12%) 欧州 -28 (-8%)
中華圏 +10 (+2%) 他アジア -20 (-7%)
- < 販売価格 > 2Q比0.3%上昇
日本 +10、海外 -4 北米で微減
- < 為替変動 > 2Q比増加
北米 (米ドル中心) +5
欧州 (ユーロ中心) +2
中華圏 (人民元中心) +12

②営業利益



- < 為替変動 >
・取引 (外貨輸出・仕入) 要因 +9
・決算 (海外子会社P/L換算) 要因 +3
- < 在庫評価減 >
在庫積み増しが減少した事を主に評価減減少
- < 操業度 >
生産物量減少による操業度低下
- < 販管費 >
人件費 +4、支払手数料 +2、減価償却費 +2
旅費交通費 -2、寄付金 -2

連結貸借対照表推移

(億円)

	22年度	23/3Q	前年度末比増減	
資産	19,279	20,253	974	5.1%
流動資産	13,238	13,098	-139	-1.1%
(内 ①現預金)	(6,035)	(5,258)	(-776)	(-12.9%)
(内 営業債権)	(2,288)	(2,010)	(-278)	(-12.2%)
(内 ②有価証券)	(199)	(211)	(12)	(6.2%)
(内 棚卸資産)	(4,186)	(5,108)	(922)	(22.0%)
固定資産	6,040	7,154	1,113	18.4%
(内 ③市場価格のある 投資有価証券)	(762)	(1,459)	(697)	(91.5%)
(内 ④保険積立金)	(1,439)	(1,480)	(41)	(2.9%)
*換金性のある資産 ①+②+③+④	8,436	8,410	-25	-0.3%
負債	2,256	2,044	-212	-9.4%
流動負債	1,888	1,634	-253	-13.4%
(内 営業債務)	(736)	(745)	(9)	(1.3%)
固定負債	367	409	41	11.3%
純資産	17,023	18,209	1,186	7.0%
自己資本比率	88.1%	89.7%	+1.6	
1株当たり純資産(円)	26,331	28,191	+1,860	
ROE	13.8%	7.8%	(*年間換算10.4%)	

(億円)

	22年度	23/3Q	前年度末比
棚卸資産合計	4,186	5,108	922
商品及び製品	1,652	2,050	397
仕掛品	313	359	45
原材料及び貯蔵品	2,219	2,698	479
為替の影響			106
在庫評価減の影響			-183
実質増減			999
期中平均月商倍率	6.1	7.9	1.8
期末月商倍率	5.6	9.0	3.4
期末為替レート			
ドル	133.54	141.82	+8.28
ユーロ	145.72	157.09	+11.37
人民元	19.42	19.94	+0.52

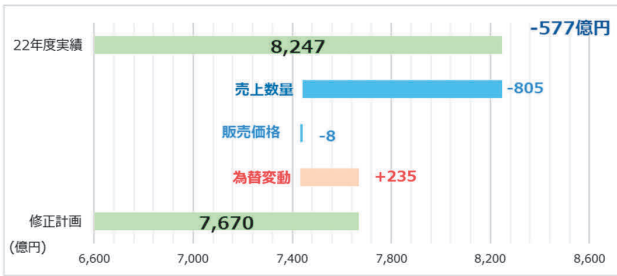
ガイダンスの修正

(億円)

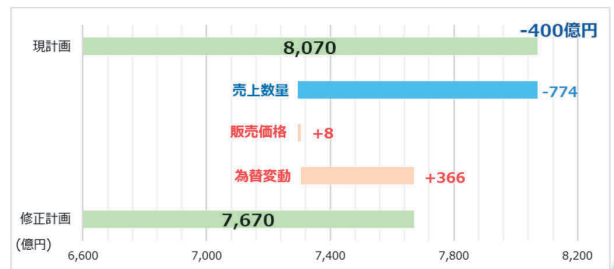
	22年度		23年度		23年度		22年度比		現ガイダンス比	
	実績		現ガイダンス		修正ガイダンス		(22年度 vs 修正ガイダンス)		(現ガイダンス vs 修正ガイダンス)	
	金額	売上比	金額	売上比	金額	売上比	金額	率	金額	率
売上高	8,247		8,070		7,670		-577	-7.0%	-400	-5.0%
売上原価	4,036	48.9%	4,050	50.2%	3,990	52.0%	-46	-1.1%	-60	-1.5%
売上総利益	4,211	51.1%	4,020	49.8%	3,680	48.0%	-531	-12.6%	-340	-8.5%
販売管理費	1,629	19.8%	1,690	20.9%	1,670	21.8%	40	2.5%	-20	-1.2%
営業利益	2,582	31.3%	2,330	28.9%	2,010	26.2%	-572	-22.2%	-320	-13.7%
経常利益	3,059	37.1%	2,530	31.4%	2,320	30.2%	-739	-24.2%	-210	-8.3%
当期純利益	2,246	27.2%	1,830	22.7%	1,700	22.2%	-546	-24.3%	-130	-7.1%
期中平均為替レート										
ドル	135.56		145.00		145.00		+9.44	6.5%	+0.00	0.0%
ユーロ	141.05		154.00		154.00		+12.95	8.4%	+0.00	0.0%
人民元	19.75		19.80		19.80		+0.05	0.3%	+0.00	0.0%
設備投資	815		1,200		1,000		184	22.6%	-200	-16.7%
減価償却費	257		300		330		72	28.1%	30	10.0%
研究開発費	273		300		300		26	9.6%	0	0.0%
年間配当(円)/株	900		900		900		0		0	

【修正ガイダンスの前年度比較・期初計画比較】

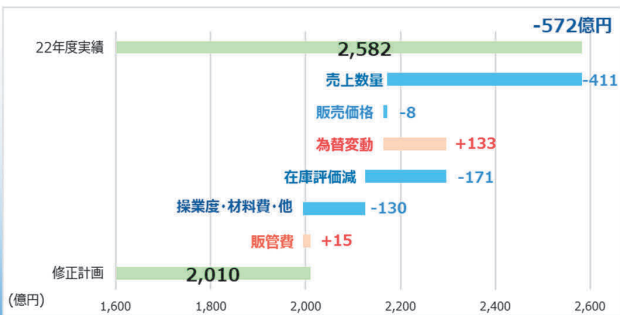
①【前年度比】売上高増減要因



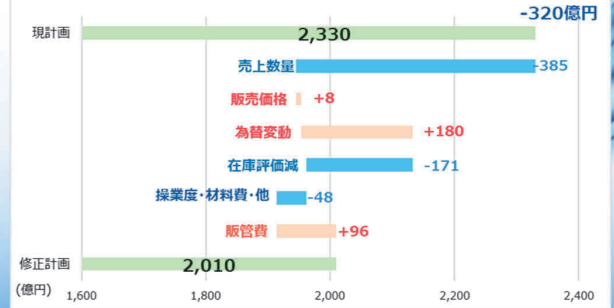
③【現計画比】売上高増減要因



②【前年度比】営業利益増減要因

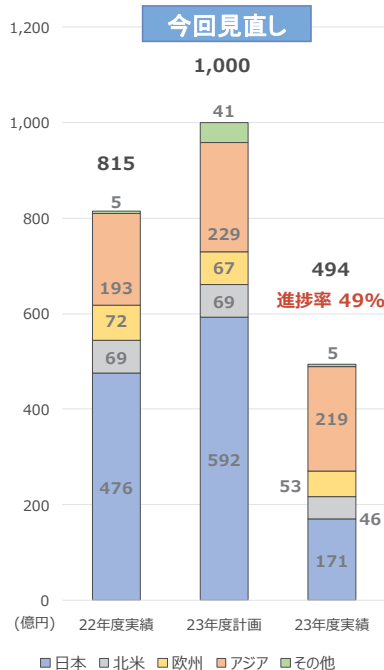


④【現計画比】営業利益増減要因



設備投資の状況

今回見直し



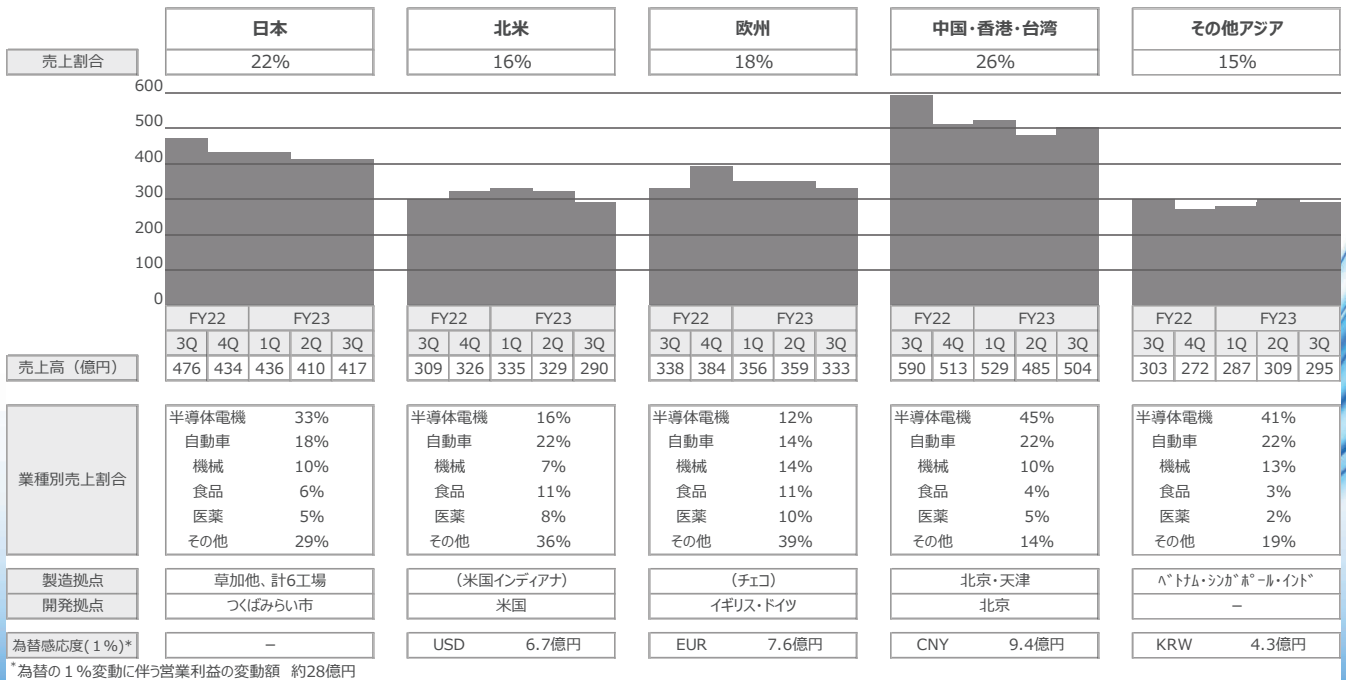
(単位：億円)

用途	地域	2023年度計画		23/3Q	
		計画	案件	実績	案件
製造	国内	244	遠野工場 釜石工場 下妻工場	96	遠野工場 釜石工場 下妻工場
	海外	276	ベトナム製造 中国製造会社 SMC アメリカ SMC 韓国	225	ベトナム製造 中国製造会社 SMC アメリカ SMC 韓国
本社 開発 販社 物流	国内	348	JTC 新本社 東西ロジ	75	JTC 新本社 東西ロジ
	海外	132	SMC 中国 SMC オーストラリア SMC チェコ SMC アメリカ SMC ドイツ	98	SMC 中国 SMC オーストラリア SMC チェコ SMC アメリカ SMC ドイツ
合計		1,000		494	

・ 第3四半期の設備投資予定額は507億円で、実質的な進捗率は97%

・ 新本社の支払の後ろ倒し、ベトナム製造建屋建設の遅れ等、建設案件を中心に来期へ持ち越しとなり、当期設備投資計画を当初の1,200億円から1,000億円へ200億円減額修正。

【四半期】所在地別売上推移

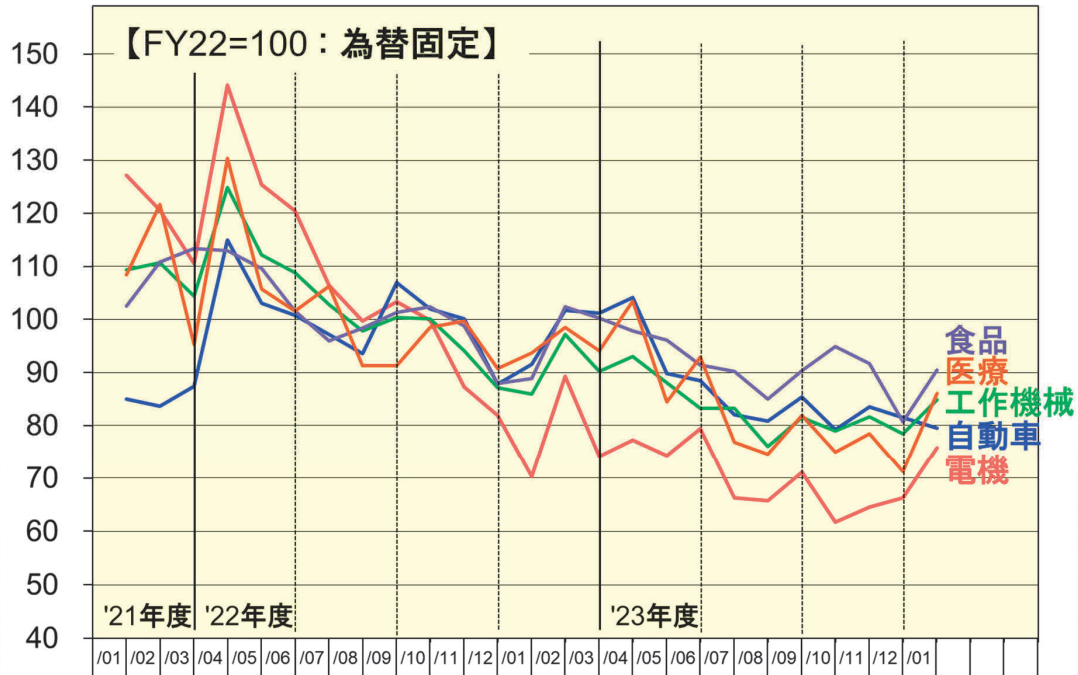


*為替の1%変動に伴う営業利益の変動額 約28億円

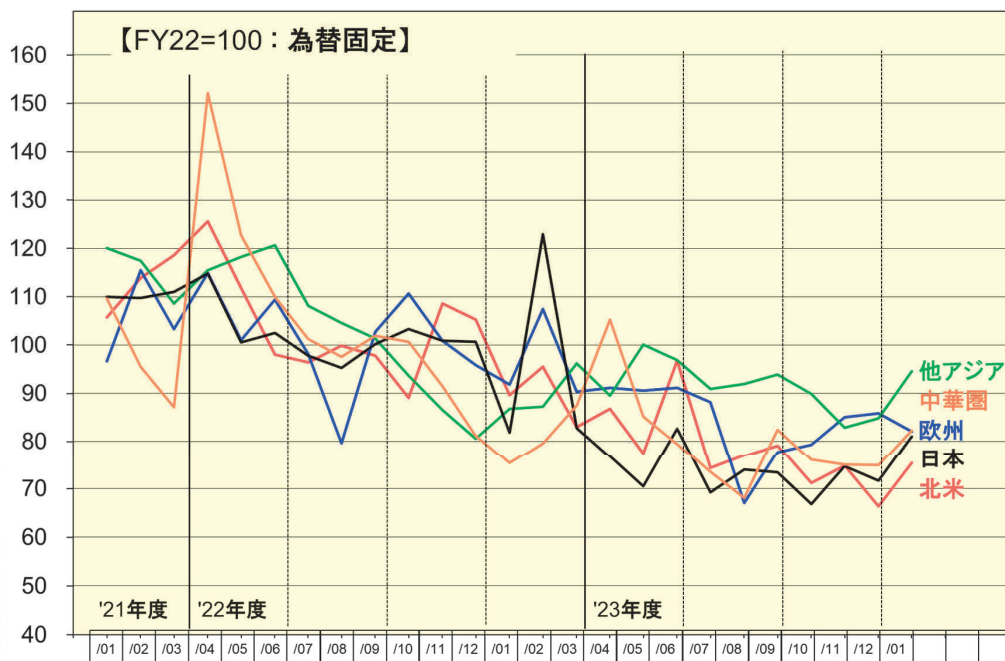
足元の受注動向 (FY22=100)

		FY23	'23/2Q	'23/3Q	'24/01	1月の状況
連 結	電機	70	68	64	76	欧州を除くすべての地域で増加
	自動車	85	83	81	79	日本は横ばい、欧州は減少
	工作機械	83	80	80	85	日本・アメリカ・中国が増加
	食品	91	88	89	91	北米・欧州が増加
	医療	82	78	75	86	すべての地域で増加
	その他	90	85	89	89	
日本		74	72	71	81	電機が増加、自動車は横ばい
北米		78	77	71	75	電機・自動車・食品が増加
欧州		84	77	83	82	自動車が減少、工作機械・食品は増加
中華圏		79	74	75	82	電機・自動車・工作機械が増加
その他アジア		93	92	86	95	電機は増加、自動車は減少
連結		81	78	77	83	

受注推移（業種別）



受注推移（地域別）



本説明資料に記載されている将来の業績に関する見通しは、本資料発表日現在において入手可能な情報に基づき作成したものであり、潜在的なリスクや不確定要素を含んでおります。

そのため、実際の業績はさまざまな複合的要素により、記載された見通しとは大きく異なる結果となり得ることを、予めご承知おきください。

ご清聴ありがとうございました。

Supporting Automation

